



Direction de la Citoyenneté  
Bureau des procédures environnementales  
ICI8793

**ARRÊTÉ PRÉFECTORAL COMPLÉMENTAIRE**  
PORTANT CHANGEMENT D'EXPLOITANT DE L'INSTALLATION D'INCINÉRATION DE DÉCHETS MÉNAGERS ET ASSIMILÉS  
SITUÉE SUR LE TERRITOIRE DE LA COMMUNE DE MAINVILLIERS  
(ICPE n° 149)

## TABLE DES MATIÈRES

<b>ATTENDUS ET CONSIDÉRANTS.....</b>	<b>3</b>
<b>TITRE 1 - PORTÉE DE L'AUTORISATION ET CONDITIONS GÉNÉRALES.....</b>	<b>5</b>
CHAPITRE 1.1 BÉNÉFICIAIRE ET PORTÉE DE L'AUTORISATION.....	5
CHAPITRE 1.2 NATURE DES INSTALLATIONS.....	5
CHAPITRE 1.3 CONFORMITÉ AU DOSSIER DE DEMANDE D'AUTORISATION.....	8
CHAPITRE 1.4 DURÉE DE L'AUTORISATION.....	8
CHAPITRE 1.5 SANS OBJET.....	8
CHAPITRE 1.6 GARANTIES FINANCIÈRES.....	8
CHAPITRE 1.7 MODIFICATIONS ET CESSATION D'ACTIVITÉ.....	10
CHAPITRE 1.8 DÉLAIS ET VOIES DE RECOURS.....	11
CHAPITRE 1.9 NOTIFICATION - PUBLICITÉ.....	11
CHAPITRE 1.10 RESPECT DES AUTRES LÉGISLATIONS ET RÉGLEMENTATIONS.....	11
<b>TITRE 2 – GESTION DE L'ÉTABLISSEMENT.....</b>	<b>12</b>
CHAPITRE 2.1 EXPLOITATION DES INSTALLATIONS.....	12
CHAPITRE 2.2 RÉSERVES DE PRODUITS OU MATIÈRES CONSOMMABLES.....	12
CHAPITRE 2.3 INTÉGRATION DANS LE PAYSAGE.....	13
CHAPITRE 2.4 DANGER OU NUISANCE NON PRÉVENUS.....	13
CHAPITRE 2.5 INCIDENTS OU ACCIDENTS.....	13
CHAPITRE 2.6 PERFORMANCE ÉNERGÉTIQUE DE L'INSTALLATION.....	13
CHAPITRE 2.7 RÉCAPITULATIF DES DOCUMENTS TENUS À LA DISPOSITION DE L'INSPECTION.....	15
CHAPITRE 2.8 RÉCAPITULATIF DES DOCUMENTS À TRANSMETTRE.....	15
<b>TITRE 3 - PRÉVENTION DE LA POLLUTION ATMOSPHÉRIQUE.....</b>	<b>16</b>
CHAPITRE 3.1 CONCEPTION DES INSTALLATIONS.....	16
CHAPITRE 3.2 CONDITIONS DE REJET.....	17
<b>TITRE 4 - PROTECTION DES RESSOURCES EN EAUX ET DES MILIEUX AQUATIQUES.....</b>	<b>21</b>
CHAPITRE 4.1 PRÉLÈVEMENTS ET CONSOMMATIONS D'EAU.....	21
CHAPITRE 4.2 COLLECTE DES EFFLUENTS LIQUIDES.....	22
CHAPITRE 4.3 TYPES D'EFFLUENTS, LEURS OUVRAGES D'ÉPURATION ET LEURS CARACTÉRISTIQUES DE REJET AU MILIEU.....	23
<b>TITRE 5 - DÉCHETS.....</b>	<b>26</b>
CHAPITRE 5.1 PRINCIPES DE GESTION.....	26
<b>TITRE 6 PRÉVENTION DES NUISANCES SONORES ET DES VIBRATIONS.....</b>	<b>33</b>
CHAPITRE 6.1 DISPOSITIONS GÉNÉRALES.....	33
CHAPITRE 6.2 NIVEAUX ACOUSTIQUES.....	33
CHAPITRE 6.3 VIBRATIONS.....	34
<b>TITRE 7 - PRÉVENTION DES RISQUES TECHNOLOGIQUES.....</b>	<b>35</b>
CHAPITRE 7.1 PRINCIPES DIRECTEURS.....	35

CHAPITRE 7.2 GENERALITES.....	35
CHAPITRE 7.3 INFRASTRUCTURES ET INSTALLATIONS.....	36
CHAPITRE 7.4 GESTION DES OPERATIONS PORTANT SUR DES SUBSTANCES DANGEREUSES.....	37
CHAPITRE 7.5 SANS OBJET.....	38
CHAPITRE 7.6 PREVENTION DES POLLUTIONS ACCIDENTELLES.....	38
CHAPITRE 7.7 MOYENS D'INTERVENTION EN CAS D'ACCIDENT ET ORGANISATION DES SECOURS.....	39
CHAPITRE 7.8 PREVENTION DES ACCIDENTS LIES AU VIEILLISSEMENT.....	41
<b>TITRE 8 - CONDITIONS PARTICULIÈRES APPLICABLES À CERTAINES INSTALLATIONS DE L'ÉTABLISSEMENT.....</b>	<b>42</b>
CHAPITRE 8.1 SANS OBJET.....	42
CHAPITRE 8.2 PRESCRIPTIONS PARTICULIÈRES.....	42
CHAPITRE 8.3 PRESCRIPTIONS SPÉCIFIQUES AUX INSTALLATIONS SOUMISES À DÉCLARATION OU A ENREGISTREMENT.....	43
<b>TITRE 9 - SURVEILLANCE DES ÉMISSIONS ET DE LEURS EFFETS.....</b>	<b>47</b>
CHAPITRE 9.1 PROGRAMME D'AUTO SURVEILLANCE.....	47
CHAPITRE 9.2 MODALITÉS D'EXERCICE ET CONTENU DE L'AUTO SURVEILLANCE.....	47
CHAPITRE 9.3 SUIVI, INTERPRÉTATION ET DIFFUSION DES RÉSULTATS.....	50
CHAPITRE 9.4 BILANS PÉRIODIQUES.....	51
<b>CHAPITRE 10 EXECUTION</b>	

---

## ATTENDUS ET CONSIDÉRANTS

---

**La PRÉFÈTE du département d'Eure et Loir**  
**Chevalier de la Légion d'honneur**  
**Chevalier de l'ordre national du Mérite**

**VU** le code de l'environnement ;

**VU** la nomenclature des installations classées ;

**VU** l'arrêté du 4 octobre 2010 modifié relatif à la prévention des risques accidentels au sein des installations classées pour la protection de l'environnement soumises à autorisation ;

**VU** l'arrêté du 20 septembre 2002 modifié relatif aux installations d'incinération et de co-incinération de déchets non dangereux et aux installations incinérant des déchets d'activité de soin à risque infectieux;

**VU** l'arrêté du 31 janvier 2008 relatif au registre et à la déclaration annuelle des émissions et de transferts de polluants et des déchets ;

**VU** l'arrêté du 28 avril 2014 relatif à la transmission des données de surveillance des émissions des installations classées pour la protection de l'environnement ;

**VU** l'arrêté du 11 septembre 2003 portant application du décret n° 96-102 du 2 février 1996 et fixant les prescriptions générales applicables aux sondages, forage, création de puits ou d'ouvrage souterrain soumis à déclaration en application des articles L. 214-1 à L. 214-3 du code de l'environnement et relevant de la rubrique 1.1.1.0 de la nomenclature annexée au décret n° 93-743 du 29 mars 1993 modifié ;

**VU** l'arrêté du 23 janvier 1997 relatif à la limitation des bruits émis dans l'environnement par les installations classées pour la protection de l'environnement ;

**VU** l'arrêté ministériel du 6 juin 2018 relatif aux prescriptions générales applicables aux installations de transit, regroupement, tri ou préparation en vue de la réutilisation de déchets relevant du régime de la déclaration au titre de la rubrique n° 2711 (déchets d'équipements électriques et électroniques), 2713 (métaux ou déchets de métaux non dangereux, alliage de métaux ou déchets d'alliage de métaux non dangereux), 2714 (déchets non dangereux de papiers, cartons, plastiques, caoutchouc, textiles, bois) ou 2716 (déchets non dangereux non inertes) de la nomenclature des installations classées pour la protection de l'environnement ;

**VU** l'arrêté ministériel du 18 novembre 2011 relatif au recyclage en technique routière des mâchefers d'incinération de déchets non dangereux ;

**VU** l'arrêté ministériel du 31 mai 2012 modifié fixant la liste des installations classées soumises à l'obligation de constitution de garanties financières en application du 5° de l'article R.516-1 du code de l'environnement ;

**VU** l'arrêté ministériel du 31 mai 2012 modifié relatif aux modalités de détermination et d'actualisation du montant des garanties financières pour la mise en sécurité des installations classées et des garanties additionnelles en cas de mise en œuvre de mesures de gestion de la pollution des sols et des eaux souterraines ;

**VU** l'arrêté du 29 février 2012 fixant le contenu des registres mentionnés aux articles R. 541-43 et R. 541-46 du code de l'environnement ;

**VU** le Plan Départemental des Déchets ménagers et Assimilés d'Eure-et-Loir approuvé le 11 décembre 2001 ;

**VU** l'arrêté du 1er décembre 2015 portant approbation du schéma directeur d'aménagement et de gestion des eaux du bassin de la Seine et des cours d'eau côtiers normands, et arrêtant le programme pluriannuel de mesures correspondant pour la période 2016-2021 ;

**VU** l'arrêté inter préfectoral du 11 juin 2013 modifié portant approbation du schéma d'aménagement et de gestion des eaux de la nappe de Beauce et de ses milieux aquatiques associés ;

**VU** les actes en date des 28 novembre 1996, 9 août 1997, 20 novembre 1998, 26 mars 2002, 28 mars 2003, 5 mai 2004, 21 mars 2012, 20 avril 2012, 7 juin 2016, 23 mai 2018 antérieurement délivrés à la société ORISANE pour l'établissement qu'elle exploite sur le territoire de la commune de MAINVILLIERS;

**VU** la demande présentée le 29/10/2018 par la Régie CHARTRES MÉTROPOLE TRAITEMENT ET VALORISATION dont le siège social est situé à CHARTRES en vue de devenir le nouvel exploitant de l'installation d'incinération de déchets ménagers et assimilés située sur le territoire de la commune de MAINVILLIERS ;

**VU** le dossier déposé à l'appui de sa demande démontrant ses capacités techniques et financières ;

**VU** le rapport et les propositions en date du 13 novembre 2018 de l'inspection des installations classées ;

VU l'avis en date du 22 novembre 2018 du CODERST au cours duquel le demandeur a été entendu ;

VU la communication du projet d'arrêté faite au directeur de la Régie CHARTRES MÉTROPOLE TRAITEMENT ET VALORISATION qui n'a formulé aucune remarque dans le délai imparti

**CONSIDÉRANT** que les installations exploitées sont notamment soumises à autorisation au titre de la rubrique n°2771 de la nomenclature des installations visée par l'arrêté ministériel du 31 mai 2012 susvisé ;

**CONSIDÉRANT** l'ensemble des dispositions obsolètes des arrêtés préfectoraux existants et la nécessité d'une meilleure lisibilité des exigences auxquelles est soumis l'exploitant ;

**CONSIDÉRANT** que les installations exploitées ne sont pas modifiées ;

**CONSIDÉRANT** que les tonnages et la zone de chalandise actuellement autorisés ne sont pas modifiées ;

**CONSIDÉRANT** que la proposition de calcul de garantie financière transmise par l'exploitant est conforme aux dispositions de l'arrêté ministériel du 31 mai 2012 susvisé et conclut à un montant de garantie supérieur à 100 000 euros ;

**CONSIDÉRANT** en conséquence que l'exploitant doit constituer des garanties financières en vue d'assurer la mise en sécurité de l'ensemble de son site en cas de cessation d'activité de ce dernier, conformément aux dispositions des articles R.516-1 5° et suivants du code de l'environnement ;

**CONSIDÉRANT** que les conditions légales de délivrance de l'autorisation sont réunies ;

Le pétitionnaire entendu ;

**SUR** proposition de Monsieur le Secrétaire Général de la préfecture ;

## **ARRÊTE**

---

### **TITRE 1 - PORTÉE DE L'AUTORISATION ET CONDITIONS GÉNÉRALES**

---

#### **CHAPITRE 1.1 BÉNÉFICIAIRE ET PORTÉE DE L'AUTORISATION**

Les dispositions du présent arrêté entrent en vigueur à compter du 1<sup>er</sup> janvier 2019.

##### **ARTICLE 1.1.1. EXPLOITANT TITULAIRE DE L'AUTORISATION**

La Régie autonome à personnalité morale CHARTRES MÉTROPOLE TRAITEMENT ET VALORISATION, dont le siège social est situé à l'Hôtel de Ville, Place des Halles, 28 000 CHARTRES est autorisée, sous réserve du respect des prescriptions du présent arrêté, à poursuivre l'exploitation sur le territoire de la communes de MAINVILLIERS, à "La mare Corbonne" route de Verneuil – 28300 Mainvilliers, (coordonnées Lambert 93 X=583960 et Y=6819772), des installations détaillées dans les articles suivants.

Dans le cas où l'établissement change d'exploitant, le successeur en fait la déclaration au préfet dans le mois qui suit la prise en charge de l'exploitation. Cette déclaration doit mentionner, s'il s'agit d'une personne physique, les noms, prénoms et domicile du nouvel exploitant et, s'il s'agit d'une personne morale, sa dénomination ou sa raison sociale, sa forme juridique, l'adresse de son siège social ainsi que la qualité du signataire de la déclaration.

En cas de vente du terrain, l'exploitant est tenu d'informer par écrit l'acheteur que des installations classées soumises à autorisation y ont été exploitées. Il l'informe également, pour autant qu'il les connaisse, des dangers ou inconvénients importants qui résultent de l'exploitation de ces installations.

Il indique également par écrit à l'acheteur si son activité a entraîné la manipulation ou le stockage de substances chimiques ou radioactives. L'acte de vente atteste de l'accomplissement de cette formalité.

A défaut, l'acheteur a le choix de poursuivre la résolution de la vente ou de se faire restituer une partie du prix; il peut aussi demander la remise en état du site aux frais du vendeur, lorsque le coût de cette remise en état ne paraît pas disproportionné par rapport au prix de vente.

##### **ARTICLE 1.1.2. MODIFICATIONS ET COMPLÉMENTS APPORTÉS AUX PRESCRIPTIONS DES ACTES ANTÉRIEURS**

Les prescriptions des arrêtés préfectoraux des 28 novembre 1996, 9 août 1997, 20 novembre 1998, 26 mars 2002, 28 mars 2003, 5 mai 2004, 21 mars 2012, 20 avril 2012, 7 juin 2016 et 23 mai 2018 sont abrogées et remplacées par celles du présent arrêté.

### ARTICLE 1.1.3. INSTALLATIONS NON VISÉES PAR LA NOMENCLATURE OU SOUMISES À DÉCLARATION

Les prescriptions du présent arrêté s'appliquent également aux autres installations ou équipements exploités dans l'établissement, qui, mentionnés ou non dans la nomenclature, sont de nature par leur proximité ou leur connexité avec une installation soumise à autorisation à modifier les dangers ou inconvénients de cette installation.

Les dispositions des arrêtés ministériels existants relatifs aux prescriptions générales applicables aux installations classées soumises à déclaration sont applicables aux installations classées soumises à déclaration incluses dans l'établissement dès lors que ces installations ne sont pas régies par le présent arrêté préfectoral d'autorisation.

## CHAPITRE 1.2 NATURE DES INSTALLATIONS

### ARTICLE 1.2.1. LISTE DES INSTALLATIONS CONCERNÉES PAR UNE RUBRIQUE DE LA NOMENCLATURE DES INSTALLATIONS CLASSÉES

Rubrique	Alinéa	AS, A, E, D, NC	Libellé de la rubrique (activité)	Nature de l'installation	Critère de classement	de	Seuil du critère	du	Unité du critère	Volume autorisé	Unités du volume autorisé
2771		A	Installation de traitement thermique de déchets non dangereux.	Deux lignes d'incinération			sans seuil			110 000	t/an
3520	a	A	Élimination ou valorisation de déchets dans des installations d'incinération des déchets non dangereux.	Deux lignes d'incinération	Capacité de traitement	de	> 3		t/h	15	t/h
4718	2	DC	Gaz inflammables liquéfiés	Réservoir aérien de propane de 56 m <sup>3</sup> soit 30 t	quantité présente		> 6 et < 50		t	30	t
2714	2	D	Installation de transit, regroupement ou tri de déchets non dangereux de papiers/cartons, plastiques, caoutchouc, textiles, bois à l'exclusion des activités visées aux rubriques 2710 et 2711.	1 trémie « emballages » (papier, carton, plastique) avec fond mouvant de 100 m <sup>3</sup> 1 trémie « JRM » (journaux, revues, magazines) avec fond mouvant de 100 m <sup>3</sup> soit au total : 200 m <sup>3</sup>	Volume susceptible d'être présent dans l'installation		> 100 et < 1 000		m <sup>3</sup>	200	m <sup>3</sup>
2716	2	DC	Installation de transit, regroupement ou tri de déchets non dangereux non inerte à l'exclusion des installations visées aux rubriques 2710, 2711, 2712, 2713, 2714, 2715 et 2719	2 trémies « déchets résiduels » (OM ou DIB) avec fond mouvant de 100 m <sup>3</sup> soit au total : 200 m <sup>3</sup>	Volume susceptible d'être présent dans l'installation		> 100 et < 1 000		m <sup>3</sup>	200	m <sup>3</sup>
2920	2b	NC	Réfrigération ou compression (installation de) pression >10 <sup>5</sup> Pa	cinq compresseurs : 2 x 30 kW 3 x 37 kW	Puissance absorbée		> 10		MW	0,171	MW

- AS autorisation - Servitudes d'utilité publique ;  
A-SB autorisation – Seuil Bas de l'arrêté ministériel du 10 mai 2000 ;  
A autorisation ;  
E enregistrement ;  
D déclaration ;  
C soumis au contrôle périodique prévu par l'article L. 512-11 du Code de l'environnement ;  
NC installations et équipements non classés mais proches ou connexes des installations du régime A, ou AS, ou A-SB.

La rubrique « 3000 » principale de l'établissement, mentionnée à l'article R. 515-61, est la rubrique 3520 et les conclusions sur les meilleures techniques disponibles relatives à la rubrique « 3000 » principale de l'établissement sont celles associées au document BREF WI.

### ARTICLE 1.2.2. SITUATION DE L'ÉTABLISSEMENT

Les installations autorisées sont situées sur les communes et lieux-dits suivants :

Communes	Lieux-dits
MAINVILLIERS	La Mare Corbonne

Les installations citées à l'Article 1.2.1. ci-dessus sont reportées avec leurs références sur le plan de situation de l'établissement annexé au présent arrêté.

## ARTICLE 1.2.3. AUTRES LIMITES DE L'AUTORISATION

### *Article 1.2.3.1. Quantité de déchets autorisée*

L'installation est autorisée à traiter 110 000 tonnes par an de déchets non dangereux.

### *Article 1.2.3.2. Nature des déchets admissibles*

#### 1.2.3.2.1 Installation de traitement thermique de déchets non dangereux

Les déchets admissibles sur le centre d'incinération sont constitués des déchets non dangereux :

- des déchets ménagers bruts,
- des déchets d'activités économiques non dangereux (DAEND : déchets issus des entreprises du commerce, de l'artisanat, de l'industrie, des services et des administrations) ;
- des refus de tri des collectes sélectives (déchets ménagers, DAEND, encombrants) et des refus de plate-forme de compostage ;
- des boues déshydratées de station d'épuration d'eaux usées urbaines (la filière de valorisation agricole doit toutefois être favorisée) ;
- des déchets d'activités de soins, non contaminés, assimilables aux déchets ménagers.

Est interdite notamment l'admission :

- des déchets industriels spéciaux et des déchets dangereux des ménages ;
- des déchets liquides même en récipient clos ;
- des substances explosives ;
- des déchets et issues des abattoirs ;
- des déchets radioactifs.

L'exploitant vérifie que les déchets réceptionnés sont conformes à ceux autorisés.

#### 1.2.3.2.2 Installation de transit de déchets non dangereux

Les déchets autorisés à transiter sur le site via l'installation de transit de déchets non dangereux sont :

- les déchets de papiers, cartons, plastiques pour une capacité annuelle de 4 000 tonnes ;
- les déchets de journaux, revues et magazines pour une capacité annuelle de 9 000 tonnes ;
- les déchets résiduels (ordures ménagères et déchets industriels banals) pour une capacité annuelle de 2 000 tonnes.

### *Article 1.2.3.3. Origine géographique des déchets*

L'origine géographique des déchets admis sur l'installation correspond au périmètre du Plan départemental d'élimination des déchets ménagers et assimilés d'Eure-et-Loir. Elle peut être étendue aux départements de l'Orne et de l'Eure dans la limite de 10 000 tonnes par an et dans les conditions prévues par les plans départementaux d'élimination des déchets ménagers et assimilés susvisés. Toute modification notable de l'origine géographique indiquée ci-dessus doit être portée avant sa mise en œuvre à la connaissance du préfet avec tous les éléments d'appréciation.

### *Article 1.2.3.4. Quantités maximales de déchets et de produits dangereux pouvant être entreposés sur le site*

Les déchets et produits, entreposés dans l'établissement, avant leur traitement, leur utilisation ou leur élimination, doivent l'être dans des conditions ne présentant pas de risques de pollution (prévention d'un lessivage par des eaux météoriques, d'une pollution des eaux superficielles et souterraines, des envols et des odeurs) pour les populations avoisinantes et l'environnement.

En particulier, les aires de transit de déchets ou de produits dangereux susceptibles de contenir des produits polluants sont réalisées sur des aires étanches et aménagées pour la récupération des éventuels liquides épandus et des eaux météoriques souillées.

L'élimination des déchets entreposés doit être faite régulièrement et aussi souvent que nécessaire, de façon à limiter l'importance et la durée des stockages temporaires.

La quantité de déchets entreposés sur le site ne doit pas dépasser la quantité mensuelle produite ou la quantité d'un lot normal d'expédition vers l'installation de traitement. En tout état de cause, le stockage temporaire ne dépasse pas un an.

Type de déchets	Quantité maximale entreposée sur le site
Déchets dangereux	<ul style="list-style-type: none"> <li>• REFIOM : 200 m<sup>3</sup></li> <li>• Boues de nettoyage de chaudière et de caniveaux et boues de fond de bassin : 48,9 tonnes</li> <li>• Déchets industriels dangereux, huiles usagées diverses et déchets souillés liés à la maintenance sur le site : 7,5 tonnes</li> <li>• Eaux hydrocarburées du séparateur : 10 m<sup>3</sup></li> </ul>
Déchets non dangereux	<ul style="list-style-type: none"> <li>• Déchets présents dans la fosse de l'usine en attente d'incinération : 5 325 m<sup>3</sup></li> <li>• Mâchefers : 300 tonnes</li> <li>• Encombrants : 5 tonnes</li> <li>• Matériaux réfractaires : 27 tonnes</li> <li>• Cartons : 3 tonnes</li> <li>• Déchets issus de collectes sélectives en transit : 360 m<sup>3</sup></li> <li>• Eaux du bassin nécessitant un traitement avant rejet au milieu naturel : 900 m<sup>3</sup></li> </ul>

#### **Article 1.2.3.5. Réception des déchets en période nocturne**

L'installation est autorisée à recevoir des déchets en période nocturne dans les conditions suivantes :

- Déchets autorisés : ordures ménagères.
- Origine : centre-ville de Chartres.
- Nombre de déchargements maximum : 6 (soit 2 véhicules sur 3 rotations).
- Tonnage maximum : 35 tonnes/nuit.
- Période limite : 19 heures à 1 heure du lundi au samedi inclus.

L'exploitant doit prendre les mesures suivantes :

- Contrôle par caméra des accès.
- Mise en place d'une borne de lecture où seuls les véhicules référencés pourront accéder sur le site.
- Signalisation renforcée limitant la vitesse et interdisant l'usage du klaxon.

#### **ARTICLE 1.2.4. STATUT SEVESO DE L'ÉTABLISSEMENT**

L'établissement n'est ni seuil haut, ni seuil bas, tant par dépassement direct d'un seuil tel que défini au point I de l'article R. 511-11 du code de l'environnement, que par règle de cumul en application du point II de ce même article.

#### **CHAPITRE 1.3 CONFORMITÉ AU DOSSIER DE DEMANDE D'AUTORISATION**

Les installations et leurs annexes, objet du présent arrêté, sont disposées, aménagées et exploitées conformément aux plans et données techniques contenus dans les différents dossiers déposés par l'exploitant. En tout état de cause, elles respectent par ailleurs les dispositions du présent arrêté, des arrêtés complémentaires et les réglementations autres en vigueur.

#### **CHAPITRE 1.4 DURÉE DE L'AUTORISATION**

##### **ARTICLE 1.4.1. DURÉE DE L'AUTORISATION**

La présente autorisation cesse de produire effet lorsque, sauf cas de force majeure ou de demande justifiée et acceptée de prorogation de délai, l'exploitation a été interrompue pendant plus de trois années consécutives (article R.181-48 du CE).

## CHAPITRE 1.5 SANS OBJET

### CHAPITRE 1.6 GARANTIES FINANCIÈRES

#### ARTICLE 1.6.1. OBJET DES GARANTIES FINANCIÈRES

Les garanties financières sont constituées dans le but de garantir la mise en sécurité du site de l'installation en application des dispositions mentionnées à l'article R. 512-39-1 du code de l'environnement.

Les garanties financières définies dans le présent arrêté s'appliquent :

- aux activités définies dans le tableau suivant :

Rubrique ICPE	Libellé des rubriques/alinéa
2771	Installation de traitement thermique de déchets non dangereux

- aux activités connexes aux installations précitées : on entend par installation connexe toutes les installations qui sont nécessaires au fonctionnement de l'installation soumise à garanties financières en intégrant les déchets de toutes natures ou les produits dangereux générés et utilisés par l'installation.

Ces garanties financières s'établissent sans préjudice des garanties financières que l'exploitant constitue éventuellement en application du 3° du IV de l'article R. 516-2 du code de l'environnement.

#### ARTICLE 1.6.2. MONTANT DES GARANTIES FINANCIÈRES ET CALENDRIER DE CONSTITUTION

Le montant des garanties financières est fixé conformément à l'article 1.6.1 à 873 797,46 euros TTC (avec un indice TP 01 base 2010 actualisé fixé à 663,9 à la date d'août 2018 et TVA en vigueur de 20,00%).

L'exploitant doit constituer des garanties financières dans les conditions prévues à l'article R.516-1 5° du code de l'environnement et selon la réglementation en vigueur, jusqu'à la cessation d'activité, totale ou partielle du site visée à l'article 1.7.6.

Dans les quinze jours suivant la notification du présent arrêté, l'exploitant transmet une attestation de constitution des garanties financières.

#### ARTICLE 1.6.3. ÉTABLISSEMENT DES GARANTIES FINANCIÈRES

Les garanties financières sont constituées pour une période minimale de deux ans.

Le document attestant la constitution des garanties financières est délivré par l'un des organismes prévu à l'article R.516-2 du code de l'environnement.

Il est établi dans les formes prévues par l'arrêté ministériel du 31 mai 2012 modifié susvisé.

Les documents attestant de la constitution des garanties financières sont transmis au préfet de département (copie à l'inspection des installations classées) au moins trois mois avant chaque échéance prévue par la réglementation en vigueur.

#### ARTICLE 1.6.4. RENOUELEMENT DES GARANTIES FINANCIÈRES

Le renouvellement des garanties financières intervient au moins trois mois avant la date d'échéance du document.

Pour attester du renouvellement des garanties financières, l'exploitant adresse au préfet, au moins trois mois avant la date d'échéance, un nouveau document dans les formes prévues par l'arrêté ministériel du 31 mai 2012 modifié susvisé.

En cas de non-renouvellement des garanties financières, le garant informe le préfet par lettre recommandée avec accusé de réception au moins trois mois avant l'échéance de validité de ces garanties. Cette obligation est sans effet sur la durée de l'engagement du garant.

#### ARTICLE 1.6.5. ACTUALISATION DES GARANTIES FINANCIÈRES

Sans préjudice des dispositions de l'article R. 516-5-1 du code de l'environnement, l'exploitant est tenu d'actualiser le montant des garanties financières et d'en attester auprès du préfet dans les cas suivants tous les cinq ans au prorata de la variation de l'indice publié TP 01.



#### **ARTICLE 1.6.6. RÉVISION DU MONTANT DES GARANTIES FINANCIÈRES**

Toute modification des conditions d'exploitation conduisant à une modification du coût de mise en sécurité nécessite une révision du montant de référence des garanties financières et doit être portée à la connaissance du préfet avant réalisation desdites modifications selon les dispositions de l'article L.181-14 du code de l'environnement.

#### **ARTICLE 1.6.7. ABSENCE DE GARANTIES FINANCIÈRES**

Conformément à l'article L. 516-1 du code de l'environnement, sans préjudice de la procédure d'amende administrative prévue au 4° du II de l'article L. 171-8 du code de l'environnement, les manquements aux obligations de garanties financières donnent lieu à l'application de la procédure de consignation prévue au 1° du II de l'article L. 171-8 du code de l'environnement, indépendamment des poursuites pénales qui peuvent être exercées.

#### **ARTICLE 1.6.8. APPEL DES GARANTIES FINANCIÈRES**

Le préfet appelle et met en œuvre les garanties financières :

- soit en cas de non-exécution par l'exploitant des opérations mentionnées au 5° du IV de l'article R. 516-2 du code de l'environnement, après intervention des mesures prévues au I de l'article L. 171-8 du même code ;
- soit en cas d'ouverture ou de prononcé d'une procédure de liquidation judiciaire à l'égard de l'exploitant ;
- soit en cas de disparition de l'exploitant personne morale par suite de sa liquidation amiable ou du décès de l'exploitant personne physique.

Lorsque les garanties financières sont constituées dans les formes prévues au e) du point I. de l'article R. 516-2, et que l'appel mentionné au I. du présent article est demeuré infructueux, le préfet appelle les garanties financières auprès de l'établissement de crédit, la société de financement, l'entreprise d'assurance, la société de caution mutuelle ou le fonds de garantie ou la Caisse des dépôts et consignations, garant de la personne morale ou physique mentionnée au e) susmentionné :

- soit en cas d'ouverture ou de prononcé d'une procédure de liquidation judiciaire à l'encontre du garant personne physique ou morale mentionné au e) susmentionné ;
- soit en cas de disparition du garant personne morale par suite de sa liquidation amiable ou du décès du garant personne physique mentionné au e) susmentionné ;
- soit en cas de notification de la recevabilité de la saisine de la commission de surendettement par le garant personne physique ;
- soit en cas de défaillance du garant personne physique, ou du garant personne morale résultant d'une sommation de payer suivie de refus ou demeurée sans effet pendant un délai d'un mois à compter de la signification de la sommation faite à celui-ci par le préfet.

#### **ARTICLE 1.6.9. LEVÉE DE L'OBLIGATION DE GARANTIES FINANCIÈRES**

L'obligation de garanties financières est levée, en tout ou partie, à la cessation d'exploitation totale ou partielle des installations visées à l'article 1.6.1 du présent arrêté, et après que les travaux couverts par les garanties financières ont été normalement réalisés.

Ce retour à une situation normale est constaté, dans le cadre des dispositions prévues aux articles R. 512-39-1 à R. 512-39-3, par l'inspection des installations classées qui établit un procès-verbal de récolement.

L'obligation de garanties financières est levée par arrêté préfectoral.

En application de l'article R. 516-5 du code de l'environnement, le préfet peut demander la réalisation, aux frais de l'exploitant, d'une évaluation critique par un tiers expert des éléments techniques justifiant la levée de l'obligation de garanties financières.

## CHAPITRE 1.7 MODIFICATIONS ET CESSATION D'ACTIVITÉ

### ARTICLE 1.7.1. PORTER À CONNAISSANCE

Toute modification apportée par le demandeur aux installations, à leur mode d'utilisation ou à leur voisinage, et de nature à entraîner un changement notable des éléments du dossier de demande d'autorisation, est portée avant sa réalisation à la connaissance du préfet avec tous les éléments d'appréciation.

### ARTICLE 1.7.2. MISE À JOUR DES ÉTUDES D'IMPACT ET DE DANGERS

Les études d'impact et de dangers sont actualisées à l'occasion de toute modification substantielle tel que prévue à l'article R.- 181-46 du code de l'environnement. Ces compléments sont systématiquement communiqués au préfet qui pourra demander une analyse critique d'éléments du dossier justifiant des vérifications particulières, effectuée par un organisme extérieur expert dont le choix est soumis à son approbation. Tous les frais engagés à cette occasion sont supportés par l'exploitant.

### ARTICLE 1.7.3. ÉQUIPEMENTS ABANDONNÉS

Les équipements abandonnés ne doivent pas être maintenus dans les installations. Toutefois, lorsque leur enlèvement est incompatible avec les conditions immédiates d'exploitation, des dispositions matérielles interdiront leur réutilisation afin de garantir leur mise en sécurité et la prévention des accidents.

### ARTICLE 1.7.4. TRANSFERT SUR UN AUTRE EMPLACEMENT

Tout transfert sur un autre emplacement des installations visées sous l'Article 1.2.1. du présent arrêté nécessite une nouvelle demande d'autorisation ou déclaration.

### ARTICLE 1.7.5. CHANGEMENT D'EXPLOITANT

Le changement d'exploitant est soumis à autorisation préfectorale en applications des dispositions de l'article R. 516-1 du code de l'environnement.

### ARTICLE 1.7.6. CESSATION D'ACTIVITÉ

La cessation d'activité de l'installation est mise en œuvre conformément aux dispositions des articles R.512-39-1 et suivants du code de l'environnement.

En outre, l'exploitant doit placer le site de l'installation dans un état tel qu'il ne puisse porter atteinte aux intérêts mentionnés à l'article L.511-1.

Sans préjudice des mesures de l'article R. 512-74 du code de l'environnement, pour l'application des articles R. 512-39-1 à R. 512-39-5, l'usage à prendre en compte est le suivant : réhabilitation en vue de permettre l'implantation d'activités de type industriel et commercial.

Lorsqu'une installation classée est mise à l'arrêt définitif, l'exploitant notifie au préfet la date de cet arrêt trois mois au moins avant celui-ci.

La notification prévue ci-dessus indique les mesures prises ou prévues pour assurer, dès l'arrêt de l'exploitation, la mise en sécurité du site. Ces mesures comportent notamment :

- l'évacuation ou l'élimination des produits dangereux, celle des déchets présents sur le site ;
- des interdictions ou limitations d'accès au site ;
- la suppression des risques d'incendie et d'explosion ;
- la surveillance des effets de l'installation sur son environnement.

En outre, l'exploitant place le site de l'installation dans un état tel qu'il ne puisse porter atteinte aux intérêts mentionnés à l'article L. 511-1 et qu'il permette un usage futur du site déterminé selon l'usage prévu au premier alinéa du présent article ou conformément à l'article R. 512-39-2 du code de l'environnement.

La notification comporte en outre une évaluation de l'état de pollution du sol et des eaux souterraines par les substances ou mélanges dangereux pertinents mentionnés à l'article 3 du règlement (CE) n°1272/2008 du 16 décembre 2008 modifié relatif à la classification, à l'étiquetage et à l'emballage des substances et des mélanges. Cette évaluation est fournie même si l'arrêt ne libère pas du terrain susceptible d'être affecté à un nouvel usage.

En cas de pollution significative du sol et des eaux souterraines, par des substances ou mélanges mentionnés à l'alinéa ci-dessus, intervenue depuis l'établissement du rapport de base mentionné au 3° du I de l'article R. 515-59, l'exploitant propose également dans sa notification les mesures permettant la remise du site dans l'état prévu à l'alinéa ci-dessus.

En tenant compte de la faisabilité technique des mesures envisagées, l'exploitant remet le site dans un état au moins similaire à celui décrit dans le rapport de base.

## CHAPITRE 1.8 DÉLAIS ET VOIES DE RECOURS

### A- Recours contentieux :

Le présent arrêté est soumis à un contentieux de pleine juridiction.

Il peut être déféré au tribunal administratif d'Orléans, 28 rue de la Bretonnerie, 45057 ORLEANS :

1° Par les pétitionnaires ou exploitants, dans un délai de deux mois à compter du jour où la décision leur a été notifiée ;  
2° Par les tiers intéressés en raison des inconvénients ou des dangers pour les intérêts mentionnés à l'article L. 181-3, dans un délai de quatre mois à compter de :

- a) L'affichage en mairie dans les conditions prévues au 2° de l'article R. 181-44 ;
- b) La publication de la décision sur le site internet de la préfecture prévue au 4° du même article.

Le délai court à compter de la dernière formalité accomplie. Si l'affichage constitue cette dernière formalité, le délai court à compter du premier jour d'affichage de la décision.

Le tribunal administratif peut être saisi par l'application informatique " Télérecours citoyens" accessible par le site Internet <http://www.telerecours.fr>.

Les tiers qui n'ont acquis ou pris à bail des immeubles ou n'ont élevé des constructions dans le voisinage d'une installation classée que postérieurement à l'affichage ou à la publication de l'acte portant autorisation ou enregistrement de cette installation ou atténuant les prescriptions primitives ne sont pas recevables à déférer ledit arrêté à la juridiction administrative.

### B- Recours administratif :

La présente décision peut faire l'objet d'un recours gracieux ou hiérarchique dans le délai de deux mois. Ce recours administratif prolonge de deux mois les délais mentionnés au A 1° et 2° ci-dessus.

- recours gracieux, adressé à la Préfète d'Eure-et-Loir, Direction de la Citoyenneté - place de la République – 28019 CHARTRES Cedex,

- recours hiérarchique, adressé au ministre chargé des installations classées - Direction générale de la prévention des risques – Tour Pascal A et B Tour Sequoia - 92055 La Défense CEDEX.

L'exercice d'un recours administratif prolonge de deux mois les délais prévus au A 1° et 2° ci-dessus.

Tout recours doit être adressé en recommandé avec accusé de réception.

Lorsqu'un recours gracieux ou hiérarchique est exercé par un tiers contre une décision mentionnée au premier alinéa de l'article R. 181-50, l'autorité administrative compétente en informe le bénéficiaire de la décision pour lui permettre d'exercer les droits qui lui sont reconnus par les articles L. 411-6 et L. 122-1 du code des relations entre le public et l'administration.

Les tiers intéressés peuvent déposer une réclamation auprès du préfet, à compter de la mise en service du projet autorisé, aux seules fins de contester l'insuffisance ou l'inadaptation des prescriptions définies dans l'autorisation, en raison des inconvénients ou des dangers que le projet autorisé présente pour le respect des intérêts mentionnés à l'article L. 181-3.

Le préfet dispose d'un délai de deux mois, à compter de la réception de la réclamation, pour y répondre de manière motivée. A défaut, la réponse est réputée négative.

S'il estime la réclamation fondée, le préfet fixe des prescriptions complémentaires dans les formes prévues à l'article R. 181-45.

## CHAPITRE 1.9 NOTIFICATION - PUBLICITÉ

Ce présent arrêté est notifié à l'exploitant par voie administrative.

Conformément aux dispositions de l'article R. 181-44 du code de l'environnement, une copie du présent arrêté est déposée à la mairie de la commune de MAINVILLIERS, et peut y être consultée ;

Un extrait de cet arrêté sera affiché en mairie de Mainvilliers pendant une durée minimum d'un mois ; un procès verbal de l'accomplissement de cette formalité sera dressé par les soins du maire ;

L'arrêté est publié sur le site internet de la préfecture d'Eure-et-Loir pendant une durée minimale de 4 mois – chemin suivant :

## **CHAPITRE 1.10 RESPECT DES AUTRES LÉGISLATIONS ET RÉGLEMENTATIONS**

Les dispositions de cet arrêté préfectoral sont prises sans préjudice des autres législations et réglementations applicables, et notamment le code minier, le code civil, le code de l'urbanisme, le code du travail et le code général des collectivités territoriales, la réglementation sur les équipements sous pression.

Les droits des tiers sont et demeurent expressément réservés.

La présente autorisation ne vaut pas permis de construire.

---

## **TITRE 2 – GESTION DE L'ÉTABLISSEMENT**

---

### **CHAPITRE 2.1 EXPLOITATION DES INSTALLATIONS**

#### **ARTICLE 2.1.1. OBJECTIFS GÉNÉRAUX**

L'exploitant prend toutes les dispositions nécessaires dans la conception, l'aménagement, l'entretien et l'exploitation des installations pour :

- limiter le prélèvement et la consommation d'eau ;
- limiter les émissions de polluants dans l'environnement ;
- respecter les valeurs limites d'émissions pour les substances polluantes définies ci-après ;
- gérer les effluents et déchets en fonction de leurs caractéristiques, ainsi que réduire les quantités rejetées ;
- prévenir en toutes circonstances, l'émission, la dissémination ou le déversement, chroniques ou accidentels, directs ou indirects, de matières ou substances qui peuvent présenter des dangers ou inconvénients pour la commodité du voisinage, pour la santé, la sécurité, la salubrité publiques, pour l'agriculture, pour la protection de la nature, de l'environnement et des paysages, pour l'utilisation rationnelle de l'énergie, pour la conservation des sites et des monuments ainsi que des éléments du patrimoine archéologique.

#### **ARTICLE 2.1.2. ÉMISSIONS LUMINEUSES**

De manière à réduire la consommation énergétique et les nuisances pour le voisinage, l'exploitant prend les dispositions suivantes :

- les éclairages intérieurs des locaux sont éteints une heure au plus tard après la fin de l'occupation de ces locaux ;
- les illuminations des façades des bâtiments ne peuvent être allumées avant le coucher du soleil et sont éteintes au plus tard à 1 heure.

Ces dispositions ne sont pas applicables aux installations d'éclairage destinées à assurer la protection des biens lorsqu'elles sont asservies à des dispositifs de détection de mouvement ou d'intrusion.

L'exploitant du bâtiment doit s'assurer que la sensibilité des dispositifs de détection et la temporisation du fonctionnement de l'installation sont conformes aux objectifs de sobriété poursuivis par la réglementation, ceci afin d'éviter que l'éclairage fonctionne toute la nuit.

#### **ARTICLE 2.1.3. CONSIGNES D'EXPLOITATION**

L'exploitant établit des consignes d'exploitation pour l'ensemble des installations comportant explicitement les vérifications à effectuer, en conditions d'exploitation normale, en périodes de démarrage, de dysfonctionnement ou d'arrêt momentané de façon à permettre en toutes circonstances le respect des dispositions du présent arrêté.

#### **ARTICLE 2.1.4. ÉQUIPEMENTS ABANDONNÉS**

Les installations désaffectées sont débarrassées de tout stock de matières. Tous les produits dangereux ainsi que tous les déchets doivent être valorisés ou évacués vers des installations dûment autorisées. Une analyse détermine les risques résiduels pour ce qui concerne l'environnement (sol, eau, air...) ainsi que la sécurité publique. Des opérations de décontamination sont, le cas échéant, conduites.

Les équipements abandonnés ne doivent pas être maintenus dans l'installation. Toutefois, lorsque leur enlèvement est incompatible avec l'exploitation en cours, des dispositions matérielles doivent interdire leur réutilisation. De plus, ces

## **CHAPITRE 2.2 RÉSERVES DE PRODUITS OU MATIÈRES CONSOMMABLES**

### **ARTICLE 2.2.1. RÉSERVES DE PRODUITS**

L'établissement dispose de réserves suffisantes de produits ou matières consommables utilisés de manière courante ou occasionnelle pour assurer la protection de l'environnement tels que manches de filtre, produits de neutralisation, liquides inhibiteurs, produits absorbants...

Pour chaque réception de matières consommables, les dénominations, quantités, date de réception, nom de l'entreprise sont consignés sur un document de forme adaptée (registre, fiche d'enlèvement, listings informatiques...) et conservé par l'exploitant. Un état récapitulatif est réalisé dans le rapport annuel défini à l'article 9.3.4.

## **CHAPITRE 2.3 INTÉGRATION DANS LE PAYSAGE**

### **ARTICLE 2.3.1. ESTHÉTIQUE DU SITE**

L'exploitant prend les dispositions appropriées qui permettent d'intégrer l'installation dans le paysage.

Sans préjudice des règlements d'urbanisme, des dispositions doivent être prises pour satisfaire à l'esthétique du site :

- les surfaces où cela est possible doivent être engazonnées ;
- des écrans de végétation doivent être prévus.

Des dispositions équivalentes peuvent être prises en lieu et place de celles-ci.

### **ARTICLE 2.3.2. PROPRETÉ**

L'exploitant prend les mesures nécessaires afin d'éviter la dispersion sur les voies publiques et les zones environnantes de poussières, papiers, boues, déchets... L'exploitant assure la propreté des voies de circulation, en particulier à la sortie de l'installation, et veille à ce que les véhicules sortant de l'installation ne puissent pas conduire au dépôt de déchets sur les voies publiques d'accès au site.

L'ensemble des installations est maintenu propre et entretenu en permanence. Lorsqu'ils relèvent de la responsabilité de l'exploitant, les abords de l'installation, comme, par exemple, l'entrée du site ou d'éventuels émissaires de rejets, sont l'objet d'une maintenance régulière.

### **ARTICLE 2.3.3. CONDITIONS GÉNÉRALES D'EXPLOITATION**

L'ensemble des installations est efficacement clôturé sur la totalité de leur périphérie. La clôture est entretenue et maintenue en état tel qu'elle permet de limiter l'accès au site à toute personne étrangère à l'activité de l'entreprise.

Un accès principal et unique doit être aménagé pour les conditions normales de fonctionnement du site, pour les activités de transport de déchets, tout autre accès devant être réservé à un usage secondaire et exceptionnel. Les issues des installations d'entreposage et d'incinération des déchets doivent être surveillées par tous les moyens adaptés. Les issues sont fermées en dehors des heures de réception.

## **CHAPITRE 2.4 DANGER OU NUISANCE NON PRÉVENUS**

Tout danger ou nuisance non susceptible d'être prévenu par les prescriptions du présent arrêté est immédiatement porté à la connaissance du préfet par l'exploitant.

## **CHAPITRE 2.5 INCIDENTS OU ACCIDENTS**

### **ARTICLE 2.5.1. DÉCLARATION ET RAPPORT**

Tout accident ou incident susceptible, par ses conséquences directes ou son développement prévisible, de porter atteinte aux intérêts visés à l'article L 511.1 du Code de l'environnement, est déclaré dans les meilleurs délais à l'inspection des installations classées, en précisant les effets prévisibles sur les tiers et l'environnement.

Sauf exception dûment justifiée, en particulier pour des motifs de sécurité, il est interdit de modifier l'état des installations où a eu lieu l'accident ou l'incident tant que l'inspection des installations classées n'a pas donné son accord.

L'exploitant détermine ensuite les mesures envisagées pour éviter son renouvellement compte tenu de l'analyse des causes et des circonstances de l'accident, et les confirme dans un document transmis sous 15 jours à l'inspection des installations classées, sauf décision contraire de celle-ci.

Les dépenses occasionnées par les analyses, campagnes de mesures, interventions d'urgence, remises en état, consécutives aux accidents ou incidents évoqués ci-dessus, sont à la charge de l'exploitant.

## CHAPITRE 2.6 PERFORMANCE ÉNERGÉTIQUE DE L'INSTALLATION

La performance énergétique d'une installation d'incinération est calculée avec la formule suivante :

$$Pe = ((Ep - (Ef + Ei)) / 0,97 (Ew + Ef)) * FCC$$

Où :

Pe représente la performance énergétique de l'installation ;

Ep représente la production annuelle d'énergie sous forme de chaleur ou d'électricité. Elle est calculée en multipliant par 2,6 l'énergie produite sous forme d'électricité et par 1,1 l'énergie produite sous forme de chaleur pour une exploitation commerciale (GJ/an) ;

Ef représente l'apport énergétique annuel du système en combustibles servant à la production de vapeur (GJ/an) ;

Ew représente la quantité annuelle d'énergie contenue dans les déchets traités, calculée sur la base du pouvoir calorifique inférieur des déchets (GJ/an) ;

Ei représente la quantité annuelle d'énergie importée, hors Ew et Ef (GJ/an) ;

0,97 est un coefficient prenant en compte les déperditions d'énergie dues aux mâchefers d'incinération et au rayonnement.

FCC représente le facteur de correction climatique tel que défini ci-dessous.

Pour l'application de la formule de calcul de la performance énergétique qui figure ci-dessus,

1. Le FCC pour les installations en exploitation et autorisées, conformément à la législation de l'Union en vigueur, avant le 1er septembre 2015 est

$$FCC = 1 \text{ si } DJC \geq 3\,350$$

$$FCC = 1,25 \text{ si } DJC \leq 2\,150 \text{ FCC} = -(0,25/1\,200) \times DJC + 1,698 \text{ si } 2\,150 < DJC < 3\,350$$

2. La valeur résultante du FCC est arrondie à la troisième décimale.

La valeur de DJC (degrés-jours de chauffage) à prendre en considération est la moyenne des valeurs annuelles de DJC pour le lieu où est implantée l'installation d'incinération, calculée sur une période de vingt années consécutives avant l'année pour laquelle le FCC est calculé.

Pour le calcul de la valeur de DJC, il y a lieu d'appliquer la méthode suivante, établie par Eurostat :

DJC est égal à  $(18^\circ \text{C} - T_m) \times j$  si  $T_m$  est inférieure ou égale à  $15^\circ \text{C}$  (seuil de chauffage) et est égal à zéro si  $T_m$  est supérieure à  $15^\circ \text{C}$ ,

$T_m$  étant la température extérieure moyenne  $(T_{\min} + T_{\max})/2$  sur une période de  $j$  jours.

Les calculs sont effectués sur une base journalière ( $j = 1$ ) et additionnés pour obtenir une année.

Les données  $T_{\min}$  et  $T_{\max}$  utilisées doivent être représentatives du lieu où est implantée l'installation. Les données de la station météorologique la plus proche doivent être utilisées en accord avec l'inspection des installations classées afin de s'assurer de leur représentativité.

Pour l'application de la formule de calcul de la performance énergétique, on considère que :

$$Ep - (Ef + Ei) / 0,97 (Ew + Ef) =$$

$$[(2,6 Ee.p + 1,1 Eth.p) - (2,6 Ee.a + 1,1 Eth.a + Ec.a)] / 2,3 T$$

Où :

Ee.p représente l'électricité produite par l'installation (MWh/an) ;

Eth.p représente la chaleur produite par l'installation (MWh/an) ;

Ee.a représente l'énergie électrique externe achetée par l'installation (MWh/an) ;

Eth.a représente l'énergie thermique externe apportée pour assurer le fonctionnement de l'installation (MWh/an) ;

Ec.a représente l'énergie externe apportée pour assurer le fonctionnement de l'installation (MWh/an) ;

2,3 étant un facteur multiplicatif intégrant un PCI générique des déchets de 2 044 th/t ;

T représentant le tonnage de déchets réceptionnés dans l'année.

L'opération de traitement des déchets par incinération peut être qualifiée d'opération de valorisation si toutes les conditions suivantes sont respectées :

- la performance énergétique de l'installation est supérieure ou égale à 0,65 pour les installations autorisées après le 31 décembre 2008, à 0,65 pour les installations ayant fait l'objet d'une extension augmentant leur capacité de traitement ou d'une modification notable par renouvellement des fours après le 31 décembre 2008 ou à 0,60 pour les autres installations ;
- l'exploitant évalue chaque année la performance énergétique de l'installation et les résultats de cette évaluation sont reportés dans le rapport annuel d'activité mentionné à l'article 9.3.4 ;
- l'exploitant met en place les moyens de mesures nécessaires à la détermination de chaque paramètre pris en compte pour l'évaluation de la performance énergétique. Ces moyens de mesure font l'objet d'un programme de maintenance et d'étalonnage défini sous la responsabilité de l'exploitant. La périodicité de vérification d'un même moyen de mesure est annuelle.

L'exploitant doit tenir à disposition de l'inspection des installations classées les résultats du programme de maintenance et d'étalonnage.

Si les conditions définies ci-dessus dans le présent article ne sont pas respectées, l'opération de traitement des déchets par incinération est qualifiée d'opération d'élimination.

## **CHAPITRE 2.7 RÉCAPITULATIF DES DOCUMENTS TENUS À LA DISPOSITION DE L'INSPECTION**

L'exploitant doit établir, tenir à jour et tenir à la disposition de l'inspection des installations classées sur le site, un dossier comportant les documents suivants :

- le dossier de demande d'autorisation initial ;
- les plans tenus à jour ;
- les récépissés de déclaration et les prescriptions générales, en cas d'installations soumises à déclaration non couvertes par un arrêté d'autorisation ;
- les arrêtés préfectoraux relatifs aux installations soumises à autorisation, pris en application de la législation relative aux installations classées pour la protection de l'environnement ;
- tous les documents, enregistrements, résultats de vérification et registres répertoriés dans le présent arrêté.

Ces documents peuvent être informatisés, mais dans ce cas des dispositions doivent être prises pour la sauvegarde des données. Ces documents sont tenus à la disposition de l'inspection des installations classées sur le site durant 5 années au minimum.

## **CHAPITRE 2.8 RÉCAPITULATIF DES DOCUMENTS À TRANSMETTRE**

L'exploitant doit transmettre au préfet et/ou à l'inspection les documents suivants :

Article	Document (se référer à l'article correspondant)
Article 1.6.3.	Établissement des garanties financières
Article 1.6.4	Renouvellement des garanties financières
Article 1.6.5	Actualisation des garanties financières
Article 1.6.6	Révision du montant des garanties financières
Article 1.7.1.	Modification notable des installations, de leur mode d'utilisation ou de leur voisinage
Article 1.7.2.	Mise à jour des études d'impact et de dangers
Article 1.7.5.	Changement d'exploitant
Article 1.7.6.	Cessation d'activité
Article 2.4	Danger ou nuisance non prévenus par les prescriptions du présent arrêté
Article 2.5.1.	Déclaration des accidents et incidents
Article 9.3.2.2	Résultats de l'auto-surveillance
Article 9.3.2.4	Bilan annuel
Article 9.3.2.5	Bilan environnement
Article 9.3.2.6	Bilan des émissions de gaz à effet de serre

Article 9.3.4	Rapport annuel d'activité
Article 9.3.5	Bilan des déchets entrants sur l'installation
Article 9.3.6	Information du public

R.515-60 du code de l'environnement	surveillance périodique pour les eaux souterraines et pour le sol	Eaux souterraines : tous les 5 ans Sol : tous les 10 ans
	Dossier en vue du réexamen des prescriptions de l'arrêté d'autorisation	Dans un délai de 12 mois à compter de la publication au Journal Officiel de l'Union Européenne des décisions concernant les conclusions sur les meilleures techniques disponibles relatives à la rubrique 3520.

## TITRE 3 - PRÉVENTION DE LA POLLUTION ATMOSPHÉRIQUE

### CHAPITRE 3.1 CONCEPTION DES INSTALLATIONS

#### ARTICLE 3.1.1. DISPOSITIONS GÉNÉRALES

L'exploitant prend toutes les dispositions nécessaires dans la conception, l'exploitation et l'entretien des installations de manière à limiter les émissions à l'atmosphère, y compris diffuses, notamment par la mise en œuvre de technologies propres, le développement de techniques de valorisation, la collecte sélective et le traitement des effluents en fonction de leurs caractéristiques et la réduction des quantités rejetées en optimisant notamment l'efficacité énergétique.

Les installations de traitement devront être conçues, exploitées et entretenues de manière à réduire à leur minimum les durées d'indisponibilité pendant lesquelles elles ne pourront assurer pleinement leur fonction.

Les installations de traitement d'effluents gazeux sont conçues, exploitées et entretenues de manière :

- à faire face aux variations de débit, température et composition des effluents,
- à réduire au minimum leur durée de dysfonctionnement et d'indisponibilité.

Les consignes d'exploitation de l'ensemble des installations comportent explicitement les contrôles à effectuer, en marche normale et à la suite d'un arrêt pour travaux de modification ou d'entretien, de façon à permettre en toute circonstance le respect des dispositions du présent arrêté.

Les installations susceptibles de dégager des fumées, gaz, poussières ou odeurs gênantes sont munies de dispositifs permettant de collecter à la source et canaliser les émissions pour autant que la technologie disponible et l'implantation des installations le permettent et dans le respect des règles relatives à l'hygiène et à la sécurité des travailleurs.

La forme du conduit d'évacuation, notamment dans la partie la plus proche du débouché à l'atmosphère, est conçue de manière à favoriser au maximum l'ascension et la dispersion des gaz dans l'atmosphère.

L'ensemble de ces installations satisfait par ailleurs la prévention des risques d'incendie et d'explosion.

Les justificatifs du respect de ces dispositions (notes de calcul, paramètres des rejets, optimisation de l'efficacité énergétique...) sont conservés à la disposition de l'inspection des installations classées.

Le brûlage à l'air libre est interdit sauf pour les déchets non souillés utilisés comme combustible lors des « exercices incendie ».

#### ARTICLE 3.1.2. POLLUTIONS ACCIDENTELLES

Les dispositions appropriées sont prises pour réduire la probabilité des émissions accidentelles et pour que les rejets correspondants ne présentent pas de dangers pour la santé et la sécurité publique. La conception et l'emplacement des dispositifs de sécurité destinés à protéger les appareillages contre une surpression interne doivent être tels que cet objectif soit satisfait, sans pour cela diminuer leur efficacité ou leur fiabilité.

#### ARTICLE 3.1.3. ODEURS

Les dispositions nécessaires sont prises pour que l'établissement ne soit pas à l'origine de gaz odorants susceptibles d'incommoder le voisinage, de nuire à la santé ou à la sécurité publique.



L'inspection des installations classées peut demander la réalisation d'une campagne d'évaluation de l'impact olfactif de l'installation afin de permettre une meilleure prévention des nuisances.

Le cas échéant, des moyens de lutte contre les nuisances olfactives complémentaires peuvent être prescrits par voie d'arrêté complémentaire.

#### **ARTICLE 3.1.4. VOIES DE CIRCULATION**

Sans préjudice des règlements d'urbanisme, l'exploitant doit prendre les dispositions nécessaires pour prévenir les envols de poussières et de matières diverses :

- les voies de circulation et aires de stationnement des véhicules sont aménagées (formes de pente, revêtement, etc.), et convenablement nettoyées,
- les véhicules sortant de l'installation n'entraînent pas de dépôt de poussière ou de boue sur les voies de circulation. Pour cela des dispositions telles que le lavage des roues des véhicules doivent être prévues en cas de besoin,
- les surfaces où cela est possible sont engazonnées,
- des écrans de végétation sont mis en place le cas échéant.

Des dispositions équivalentes peuvent être prises en lieu et place de celles-ci.

#### **ARTICLE 3.1.5. ÉMISSIONS DIFFUSES ET ENVOLS DE POUSSIÈRES**

Les poussières, gaz polluants ou odeurs sont, dans la mesure du possible, captés à la source et canalisés. Sans préjudice des règles relatives à l'hygiène et à la sécurité des travailleurs, les rejets sont conformes aux dispositions du présent arrêté.

Les stockages de produits pulvérulents sont confinés (récipients, silos, bâtiments fermés) et les installations de manipulation, transvasement, transport de produits pulvérulents sont, sauf impossibilité technique démontrée, munies de dispositifs de capotage et d'aspiration permettant de réduire les envols de poussières. Si nécessaire, les dispositifs d'aspiration sont raccordés à une installation de dépoussiérage en vue de respecter les dispositions du présent arrêté. Les équipements et aménagements correspondants satisfont par ailleurs la prévention des risques d'incendie et d'explosion (événements pour les tours de séchage, les dépoussiéreurs...).

Le stockage des autres produits en vrac est réalisé dans la mesure du possible dans des espaces fermés. A défaut, des dispositions particulières tant au niveau de la conception et de la construction (implantation en fonction du vent...) que de l'exploitation sont mises en œuvre.

Lorsque les stockages se font à l'air libre, il peut être nécessaire de prévoir l'humidification du stockage ou la pulvérisation d'additifs pour limiter les envols par temps sec.

### **CHAPITRE 3.2 CONDITIONS DE REJET**

#### **ARTICLE 3.2.1. DISPOSITIONS GÉNÉRALES**

Il est interdit d'émettre dans l'atmosphère des fumées épaisses, des buées, des poussières ou des gaz odorants toxiques ou corrosifs susceptibles d'incommoder le voisinage, de nuire à la santé, à la sécurité et à la salubrité publiques, à la production agricole, à la nature et à l'environnement, à la bonne conservation des sites et des monuments.

Toutes dispositions sont prises pour limiter l'envol des éléments légers et limiter les émissions particulières diffuses, en particulier lors des opérations de stockage et de manutention des cendres et des mâchefers.

#### **ARTICLE 3.2.2. CONDITIONS GÉNÉRALES DE REJET**

Les gaz issus de l'incinération des déchets sont rejetés à l'atmosphère par l'intermédiaire d'une cheminée.

##### **Article 3.2.2.1. Forme des conduits**

La forme des conduits, notamment dans leur partie la plus proche du débouché à l'atmosphère, doit être conçue de façon à favoriser au maximum l'ascension des gaz dans l'atmosphère. La partie terminale de la cheminée peut comporter un convergent réalisé suivant les règles de l'art lorsque la vitesse d'éjection est plus élevée que la vitesse choisie pour les gaz dans la cheminée. L'emplacement de ces conduits doit être tel qu'il ne puisse à aucun moment y avoir siphonnage des effluents rejetés dans les conduits ou prises d'air avoisinants. Les contours des conduits ne doivent pas présenter de point anguleux et la variation de la section des conduits au voisinage du débouché doit être continue et lente.

#### *Article 3.2.2.2. Calcul de la hauteur de la cheminée*

La hauteur de la cheminée (différence entre l'altitude du débouché à l'air libre et l'altitude moyenne du sol à l'endroit considéré) est de 33 m.

#### *Article 3.2.2.3. Vitesse d'éjection des gaz*

La vitesse d'éjection des gaz en marche continue nominale doit être au moins égale à 12 m/s.

#### *Article 3.2.2.4. Plate-forme de mesure*

Afin de permettre la détermination de la composition et du débit des gaz de combustion rejetés à l'atmosphère, une plate-forme de mesure fixe sera implantée sur la cheminée ou sur un conduit de l'installation de traitement des gaz. Les caractéristiques de cette plate-forme devront être telles qu'elles permettent de respecter en tout point les prescriptions des normes en vigueur, et notamment celles de la norme NF X 44 052, en particulier pour ce qui concerne les caractéristiques des sections de mesure.

En particulier, cette plate-forme doit permettre d'implanter des points de mesure dans une section dont les caractéristiques (rectitude de la conduite à l'amont, qualité des parois, régime d'écoulement, etc.) permettent de réaliser des mesures représentatives de manière à ce que la vitesse n'y soit pas sensiblement ralentie par des seuils ou obstacles situés à l'aval et que l'effluent soit suffisamment homogène.

Ces points doivent être aménagés de manière à être aisément accessibles et permettre des interventions en toute sécurité. Toutes dispositions doivent également être prises pour faciliter l'intervention d'organismes extérieurs à la demande de l'inspection des installations classées.

Si une même cheminée reçoit les gaz provenant de plusieurs lignes de traitement des fumées, une section de mesure conforme aux prescriptions de la norme NF X 44 052 sera aménagée par ligne, de manière à permettre la mesure séparée des effluents de chaque ligne de traitement.

### **ARTICLE 3.2.3. VALEURS LIMITES DES CONCENTRATIONS DANS LES REJETS ATMOSPHERIQUES**

#### *Article 3.2.3.1. Valeurs limites*

Les installations d'incinération sont conçues, équipées, construites et exploitées de manière à ce que les valeurs limites définies ci-dessous ne soient pas dépassées dans les rejets gazeux de l'installation.

##### 3.2.3.1.1 Monoxyde de carbone

Les valeurs limites d'émission suivantes ne doivent pas être dépassées :

- pour les concentrations de monoxyde de carbone (CO) dans les gaz de combustion, en dehors des phases de démarrage et d'extinction :
  - 50 mg/m<sup>3</sup> de gaz de combustion en moyenne journalière ;
  - 150 mg/m<sup>3</sup> de gaz de combustion dans au moins 95 % de toutes les mesures correspondant à des valeurs moyennes calculées sur dix minutes ou 100 mg/m<sup>3</sup> de gaz de combustion dans toutes les mesures correspondant à des valeurs moyennes calculées sur une demi-heure au cours d'une période de vingt-quatre heures.
- pour les flux de monoxyde de carbone (CO) dans les gaz de combustion, en dehors des phases de démarrage et d'extinction, par ligne : 55 400 g/jour.

##### 3.2.3.1.2 Poussières totales, COT, HCl, SO<sub>2</sub> et Nox

Les valeurs limites d'émission suivantes ne doivent pas être dépassées :

Paramètre	Concentration en moyenne journalière (mg/Nm <sup>3</sup> )	Concentration en moyenne sur une demi-heure (mg/Nm <sup>3</sup> )	Flux journalier par ligne (g/jour)
Poussières totales	10	30	11 000
Substances organiques à l'état de gaz ou de vapeur exprimées en carbone organique total (COT)	10	20	11 000
Chlorure d'hydrogène (HCl)	10	60	11 000
Fluorure d'hydrogène (HF)	1	4	1 100
Dioxyde de soufre (SO <sub>2</sub> )	50	200	55 500
Monoxyde d'azote (NO) et dioxyde d'azote (NO <sub>2</sub> ) exprimés en dioxyde d'azote	200	400	222 000

### 3.2.3.1.3 Métaux

Les valeurs limites d'émission suivantes ne doivent pas être dépassées :

Paramètre	Concentration (mg/Nm <sup>3</sup> )	Flux journalier par ligne (g/jour)
Cadmium et ses composés, exprimés en cadmium (Cd) + thallium et ses composés, exprimés en thallium (Tl)	0,05	56
Mercure et ses composés, exprimés en mercure (Hg)	0,05	56
Total des autres métaux lourds (Sb+As+Pb+Cr+Co+Cu+Mn+Ni+V)	0,5	650

Le total des autres métaux lourds est composé de la somme :

- de l'antimoine et de ses composés, exprimés en antimoine (Sb) ;
- de l'arsenic et de ses composés, exprimés en arsenic (As) ;
- du plomb et de ses composés, exprimés en plomb (Pb) ;
- du chrome et de ses composés, exprimés en chrome (Cr)
- du cobalt et de ses composés, exprimés en cobalt (Co)
- du cuivre et de ses composés, exprimés en cuivre (Cu)
- du manganèse et de ses composés, exprimés en manganèse (Mn)
- du nickel et de ses composés, exprimés en nickel (Ni)
- du vanadium et de ses composés, exprimés en vanadium (V).

La méthode de mesure utilisée est la moyenne mesurée sur une période d'échantillonnage d'une demi-heure au minimum et de huit heures au maximum.

Ces valeurs s'appliquent aux émissions de métaux et de leurs composés sous toutes leurs formes physiques.

### 3.2.3.1.4 Dioxines et furannes

Les valeurs limites d'émission suivantes ne doivent pas être dépassées :

Paramètre	Concentration (ng/Nm <sup>3</sup> )	Flux journalier par ligne (ng/jour)
Dioxines et furannes	0,1	110 900

La concentration en dioxines et furannes est définie comme la somme des concentrations en dioxines et furannes. Il convient, avant de les additionner, de multiplier les concentrations massiques des dioxines et furannes énumérés ci-après par les facteurs d'équivalence suivants (en utilisant le concept d'équivalence toxique) :

Désignation	Facteur d'équivalence toxique
2,3,7,8 Tétrachlorodibenzodioxine (TCDD)	1
1,2,3,7,8 Pentachlorodibenzodioxine (PeCDD)	0.5
1,2,3,4,7,8 Hexachlorodibenzodioxine (HxCDD)	0.1
1,2,3,6,7,8 Hexachlorodibenzodioxine (HxCDD)	0.1
1,2,3,7,8,9 Hexachlorodibenzodioxine (HxCDD)	0.1
1,2,3,4,6,7,8 Heptachlorodibenzodioxine (HpCDD)	0.01
Octachlorodibenzodioxine (OCDD)	0.001

2,3,7,8	Tétrachlorodibenzofuranne (TCDF)	0.1
2,3,4,7,8	Pentachlorodibenzofuranne (PeCDF)	0.5
1,2,3,7,8	Pentachlorodibenzofuranne (PeCDF)	0.05
1,2,3,4,7,8	Hexachlorodibenzofuranne (HxCDF)	0.1
1,2,3,6,7,8	Hexachlorodibenzofuranne (HxCDF)	0.1
1,2,3,7,8,9	Hexachlorodibenzofuranne (HxCDF)	0.1
2,3,4,6,7,8	Hexachlorodibenzofuranne (HxCDF)	0.1
1,2,3,4,6,7,8	Heptachlorodibenzofuranne (HpCDF)	0.01
1,2,3,4,7,8,9	Heptachlorodibenzofuranne (HpCDF)	0.01
	Octachlorodibenzofuranne (OCDF)	0.001

La méthode de mesure employée est la moyenne mesurée sur une période d'échantillonnage de six heures au minimum et de huit heures au maximum.

#### 3.2.3.1.5 Ammoniac

Les valeurs limites d'émission suivantes ne doivent pas être dépassées :

Paramètre	Concentration en moyenne journalière (mg/Nm <sup>3</sup> )	Concentration en moyenne sur une demi-heure (mg/Nm <sup>3</sup> )	Flux journalier par ligne (g/jour)
Ammoniac	30	60	33 200

#### Article 3.2.3.2. Conditions de respect des valeurs limites de rejet dans l'air

Les valeurs limites d'émission dans l'air sont respectées si :

- aucune des moyennes journalières mesurées ne dépasse les limites d'émission fixées au paragraphe 3.2.3.1.1 pour le monoxyde de carbone et pour les poussières totales, les substances organiques à l'état de gaz ou de vapeur exprimées en carbone organique total (COT), le chlorure d'hydrogène, le fluorure d'hydrogène, le dioxyde de soufre et les oxydes d'azote ;
- aucune des moyennes sur une demi-heure mesurées pour les poussières totales, les substances organiques à l'état de gaz ou de vapeur exprimées en carbone organique total, le chlorure d'hydrogène, le fluorure d'hydrogène, le dioxyde de soufre et les oxydes d'azote, ne dépasse les valeurs limites définies au paragraphe 3.2.3.1.2 ;
- aucune des moyennes mesurées sur la période d'échantillonnage prévue pour le cadmium et ses composés, ainsi que le thallium et ses composés, le mercure et ses composés, le total des autres métaux (Sb+As+Pb+Cr+Co+Cu+Mn+Ni+V), les dioxines et furannes, ne dépasse les valeurs limites définies aux paragraphes 3.2.3.3 et 3.2.3.1.4 ;
- aucune des moyennes sur une demi-heure mesurées pour l'ammoniac ne dépasse les valeurs limites fixées au paragraphe 3.2.3.1.5 ;

Les moyennes déterminées pendant les périodes visées à l'article 5.1.2.2 ne sont pas prises en compte pour juger du respect des valeurs limites.

Les moyennes sur une demi-heure et les moyennes sur dix minutes sont déterminées pendant la période de fonctionnement effectif (à l'exception des phases de démarrage et d'extinction, lorsque aucun déchet n'est incinéré) à partir des valeurs mesurées après soustraction de l'intervalle de confiance à 95 % sur chacune de ces mesures. Cet intervalle de confiance ne doit pas dépasser les pourcentages suivants des valeurs limites d'émission définies à l'article 3.2.3.1 du présent arrêté :

- Monoxyde de carbone : 10 % ;
- Dioxyde de soufre : 20 % ;
- Ammoniac : 40 % ;
- Dioxyde d'azote : 20 % ;
- Poussières totales : 30 % ;
- Carbone organique total : 30 % ;
- Chlorure d'hydrogène : 40 % ;
- Fluorure d'hydrogène : 40 %.

Les moyennes journalières sont calculées à partir de ces moyennes validées.

Pour qu'une moyenne journalière soit valide, il faut que, dans une même journée, pas plus de cinq moyennes, sur une demi-heure n'aient dû être écartées. Dix moyennes journalières par an peuvent être écartées au maximum.

Les résultats des mesures réalisées pour vérifier le respect des valeurs limites d'émission définies au paragraphe 3.2.3.1 du présent arrêté sont rapportés aux conditions normales de température et de pression, c'est-à-dire 273° K, pour une pression de 101,3 kPa, avec une teneur en oxygène de 11 % sur gaz sec, corrigée selon la formule suivante :

Formule pour le calcul de la concentration d'émission au pourcentage standard de la concentration d'oxygène :

$$Es = (21 - Os) / (21 - Om) \times Em$$

Où :

Es représente la concentration d'émission calculée au pourcentage standard de la concentration d'oxygène ;

Em représente la concentration d'émission mesurée ;

Os représente la concentration d'oxygène standard ;

Om représente la concentration d'oxygène mesurée.

#### ARTICLE 3.2.4. DISPOSITIONS PARTICULIÈRES

Les installations respectent également les dispositions propres :

- aux zones de protection spéciale qui demeurent applicables en application de l'article 18 du décret n°2001-449 du 25 mai 2001 relatif aux plans de protection de l'atmosphère et aux mesures pouvant être mises en œuvre pour réduire les émissions des sources de pollution atmosphériques ;
- aux arrêtés pris en application des plans de protection de l'atmosphère élaborés en application de l'article L. 222-4 du code de l'environnement.

---

## TITRE 4 - PROTECTION DES RESSOURCES EN EAUX ET DES MILIEUX AQUATIQUES

---

### CHAPITRE 4.1 PRÉLÈVEMENTS ET CONSOMMATIONS D'EAU

#### ARTICLE 4.1.1. ORIGINE DES APPROVISIONNEMENTS EN EAU

Le réseau public de distribution d'eau potable alimente les sanitaires des locaux administratifs et techniques, la chaîne de déminéralisation (production d'eau déminéralisée et rinçage des résines), les bornes incendie, les robinets d'incendie armés (RIA), ainsi que la rampe d'aspersion de la cuve de propane.

Le forage en nappe assure pour sa part les besoins en eau industrielle liés au refroidissement des ballons des purges de chaudières, au lavage des sols, à l'entretien des espaces verts, au traitement des fumées, au refroidissement des mâchefers et, en secours, à la sécurité incendie (RIA et rampe d'aspersion de la cuve de propane).

Les prélèvements d'eau dans le milieu sont limités aux quantités suivantes :

Origine de la ressource	Prélèvement maximal annuel (m <sup>3</sup> )	Débit maximal	
		Horaire (m <sup>3</sup> /h)	Journalier (m <sup>3</sup> /j)
Eau souterraine	25 000 (prélèvement moyen)	26	60
Réseau public AEP	2000		

Le prélèvement d'eau souterraine est réalisé par l'ouvrage identifié en BSS par le n°254-8X-0024, d'une profondeur de 50 m, captant la nappe de la Craie du Sénonien.

L'exploitant prend toutes les dispositions nécessaires dans la conception et l'exploitation de ses installations, pour limiter les flux d'eau. Notamment la réfrigération en circuit ouvert est interdite.

Les installations de prélèvement d'eau sont munies d'un dispositif de mesure totalisateur. Ce dispositif est relevé journalièrement si le débit prélevé est susceptible de dépasser 100 m<sup>3</sup>/j, hebdomadairement si ce débit est inférieur. Ces résultats sont portés sur un registre éventuellement informatisé.

#### ARTICLE 4.1.2. CONCEPTION ET EXPLOITATION DES INSTALLATIONS DE PRÉLÈVEMENT D'EAUX

L'installation ne prélève pas d'eau dans le lit d'un cours d'eau.

## ARTICLE 4.1.3. PROTECTION DES RÉSEAUX D'EAU POTABLE ET DES MILIEUX DE PRÉLÈVEMENT

### Article 4.1.3.1. Réseau d'alimentation en eau potable

Un ou plusieurs réservoirs de coupure ou bacs de disconnexion ou tout autre équipement présentant des garanties équivalentes sont installés afin d'isoler les réseaux d'eaux industrielles et pour éviter des retours de substances dans les réseaux d'adduction d'eau publique ou dans les milieux de prélèvement.

### Article 4.1.3.2. Prélèvement d'eau en nappe par forage

#### 4.1.3.2.1 Déclaration au préfet

Avant la réalisation de tout nouveau forage ou avant la mise hors service d'un forage, les éléments d'appréciation de l'impact hydrogéologique sont portés à la connaissance du préfet.

#### 4.1.3.2.2 Réalisation et équipement de l'ouvrage

L'ensemble des travaux et l'équipement des ouvrages assure, pendant toute la durée de leur exploitation, une protection des eaux souterraines contre l'interconnexion des nappes d'eau distinctes et le risque d'introduction de pollution de surface (aménagement approprié vis-à-vis des installations de stockage ou d'utilisation de substances dangereuses).

Toute modification apportée à l'ouvrage entraînant un changement des éléments du dossier initial (localisation y compris dans la parcelle, nappe captée, profondeur totale, hauteur de crépine, hauteur de cimentation, niveau de la pompe) doit faire l'objet d'une déclaration préalable à l'inspection des installations classées.

L'espace annulaire compris entre le trou de forage et les tubes doit être supérieur à 4 cm.

L'espace annulaire doit être obturé au moyen d'un laitier de ciment.

La cimentation atteint le niveau suivant :

- le niveau statique de la nappe, si le forage exploite la première nappe rencontrée.
- la base de la couche imperméable intercalaire, si le forage exploite une autre nappe.

L'équipement doit être adapté au contexte hydrogéologique et hydrochimique.

La tête de puits est protégée de la circulation sur le site.

En tête du puits, le tube de soutènement doit dépasser du sol d'au moins 50 cm. En zone inondable, le tube doit rester au-dessus du niveau des plus hautes eaux. Il doit disposer d'un couvercle à bord recouvrant, cadénassé, d'un socle de forme conique entourant le tube et dont la pente est dirigée vers l'extérieur. Le socle doit être réalisé en ciment et présenter une épaisseur d'au moins 40 cm et une largeur d'au moins 50 cm pour éviter toute infiltration le long de la colonne.

Si elle est située dans un encuvement étanche, la tête de puits peut être implantée au-dessous du niveau naturel du terrain. Dans ce cas, il doit exister un socle de 20 cm au fond de l'encuvement et les murs de la cuve doivent dépasser de 20 cm au moins par rapport au terrain naturel.

Une dalle de 3 m<sup>2</sup> est réalisée autour de la tête du forage, pente dirigée vers l'extérieur.

Un forage non équipé de son groupe de pompage doit obligatoirement être fermé par un capot étanche cadénassé ou par un dispositif équivalent.

Le tubage est muni d'un bouchon de fond.

La distribution de l'eau issue du forage doit s'effectuer par des canalisations distinctes de celles du réseau d'adduction d'eau potable.

L'exploitant réalise un rapport complet comprenant :

- la localisation précise de l'ouvrage réalisé (carte IGN au 1/25 000) avec les coordonnées Lambert 93 (X, Y et Z),
- le nom du foreur,
- la coupe technique très précise (équipement et matériaux utilisés),
- la coupe géologique,

- les documents relatifs au déroulement du chantier : date des différentes opérations, éventuellement anomalies, compte rendu de la cimentation, date de fin de chantier,
- le résultat des pompages d'essais avec :
  - le niveau statique à une date déterminée,
  - les courbes rabattement/débit,
  - le débit d'essai,
- le débit d'exploitation (type d'équipement ...),
- le diamètre de l'ouvrage de pompage et sa profondeur
- l'aquifère capté.

Ce document est transmis à l'inspection des installations classées.

Le registre des prélèvements doit faire apparaître les changements constatés dans le régime des eaux et les incidents survenus dans l'exploitation de l'ouvrage.

L'exploitant doit en faire la déclaration au préfet dans le mois qui suit.

Le comblement est suivi et certifié par un bureau d'étude hydrogéologique.

#### 4.1.3.2.3 Coordonnées de l'ouvrage

Implantation du forage existant : lieu-dit « La Mare Corbonne » - Parcelle n°202 – section ZL du Plan Local d'Urbanisme de la commune de Mainvilliers.

Les coordonnées Lambert 93 du forage sont les suivantes :

X = 583938

Y = 6819690

Z = 155.50 m NGF

#### 4.1.3.2.4 Abandon de l'ouvrage

En cas d'abandon du forage, il est procédé au comblement par un matériau inerte (par exemple gravier) terminé dans sa partie supérieure par un bouchon de ciment d'au moins 2 mètres d'épaisseur après arrachage et découpage de la partie supérieure des tubes ou tout autre moyen aux résultats équivalents.

## **CHAPITRE 4.2 COLLECTE DES EFFLUENTS LIQUIDES**

### **ARTICLE 4.2.1. RÉSEAUX D'EFFLUENTS**

Les eaux usées domestiques, les eaux pluviales issues des toitures, canalisées avec les eaux de ruissellement des voiries et aires de stationnement, les eaux pluviales issues des surfaces imperméabilisées susceptibles d'être souillées par des sous-produits d'incinération, les eaux industrielles de procédé et les eaux de lavage des sols sont collectées séparément.

Les effluents aqueux rejetés, lors d'événements pluviométriques exceptionnels, dans le collecteur public d'eaux usées ne doivent pas être susceptibles de dégrader les réseaux d'égouts ou de dégager des produits toxiques ou inflammables dans ces égouts, éventuellement par mélange avec d'autres effluents.

Les effluents aqueux rejetés par les installations ne sont pas susceptibles de dégrader les réseaux d'égouts ou de dégager des produits toxiques ou inflammables dans ces égouts, éventuellement par mélange avec d'autres effluents. Ces effluents ne contiennent pas de substances de nature à gêner le bon fonctionnement des ouvrages de traitement.

Les collecteurs véhiculant des eaux polluées par des liquides inflammables, ou susceptibles de l'être, sont équipés d'une protection efficace contre le danger de propagation de flammes.

Les réseaux de collecte des effluents séparent les eaux pluviales (et les eaux non polluées s'il y en a) et les diverses catégories d'eaux polluées. Le plan des réseaux de collecte des effluents prévu à l'article 4.2.2 doit faire apparaître les secteurs collectés, les points de branchement, regards, avaloirs, postes de relevage, postes de mesure, vannes manuelles et automatiques. Il est tenu à la disposition de l'inspection des installations classées ainsi que des services d'incendie et de secours.

### **ARTICLE 4.2.2. TRANSPORT DE FLUIDES**

Les canalisations de transport de fluides dangereux ou insalubres et de collecte d'effluents pollués ou susceptibles de l'être sont étanches et résistent à l'action physique et chimique des produits qu'elles sont susceptibles de contenir. Elles

sont convenablement entretenues et font l'objet d'examen périodiques appropriés permettant de s'assurer de leur bon état. Sauf exception motivée par des raisons de sécurité ou d'hygiène, les canalisations de transport de fluides dangereux à l'intérieur de l'établissement sont aériennes.

Les différentes canalisations sont repérées conformément aux règles en vigueur.

Un schéma de tous les réseaux et un plan des égouts sont établis par l'exploitant, régulièrement mis à jour, notamment après chaque modification notable, et datés. Ils sont tenus à la disposition de l'inspection des installations classées ainsi que des services d'incendie et de secours.

A l'exception des cas accidentels où la sécurité des personnes ou des installations serait compromise, il est interdit d'établir des liaisons directes entre les réseaux de collecte des effluents devant subir un traitement ou être détruits et le milieu récepteur.

## **CHAPITRE 4.3 TYPES D'EFFLUENTS, LEURS OUVRAGES D'ÉPURATION ET LEURS CARACTÉRISTIQUES DE REJET AU MILIEU**

### **ARTICLE 4.3.1. DISPOSITIONS GÉNÉRALES**

Sont interdits tous déversements, écoulements, rejets directs ou indirects d'effluents susceptibles d'incommoder le voisinage, de porter atteinte à la santé publique ainsi qu'à la conservation de la faune et de la flore, de nuire à la conservation des constructions et réseaux d'assainissements et au bon fonctionnement des installations d'épuration.

La dilution des effluents est interdite. En aucun cas, elle ne doit constituer un moyen de respecter les valeurs limites fixées par le présent arrêté.

Les effluents récupérés en cas d'accident (épanchements fortuits de réactifs, eaux d'extinction recueillies dans la fosse de réception des déchets ménagers, dans les ouvrages de traitement des eaux pluviales et usées...) doivent être éliminés en tant que déchets, après analyse.

### **ARTICLE 4.3.2. EAUX USÉES DOMESTIQUES**

Les eaux usées domestiques, eaux vannes et eaux ménagères sont dirigées par des canalisations souterraines vers le réseau public d'assainissement.

### **ARTICLE 4.3.3. EAUX PLUVIALES**

Le ruissellement des eaux pluviales sur des toitures, aires de stockage, voies de circulation, aires de stationnement et autres surfaces imperméables étant susceptible de présenter un risque particulier d'entraînement de pollution par lessivage des toitures, sols, aires de stockage, etc., un réseau de collecte des eaux pluviales est aménagé et raccordé à un ouvrage de traitement des eaux pluviales de 635 m<sup>3</sup> de capacité utile équipé d'un débourbeur déshuileur à obturation automatique.

Les eaux pluviales collectées ne peuvent être rejetées au milieu récepteur qu'après contrôle de leur qualité et si besoin traitement approprié. Leur rejet est étalé dans le temps en tant que de besoin en vue de respecter les valeurs limites en concentration fixées par le présent arrêté à l'article 4.3.10.1.

### **ARTICLE 4.3.4. EAUX INDUSTRIELLES**

Les eaux résiduaires industrielles, eaux de procédé, effluents issus de la chaîne de déminéralisation, eaux de lavage des sols, eaux issues des surfaces imperméabilisées susceptibles d'être souillées par des sous-produits d'incinération, effluents de laboratoire, sont totalement recyclées via un ouvrage comportant un bassin tampon de 100 m<sup>3</sup>, un prétraitement (décantation, déshuilage) doté d'une régulation de débit (fixé à 10 l/s) de capacité de 100 m<sup>3</sup> et d'un bassin de stockage avant recyclage de 100 m<sup>3</sup>.

La capacité totale globale de sécurité de cet ouvrage est de 300 m<sup>3</sup>.

### **ARTICLE 4.3.5. INSTALLATIONS DE TRAITEMENT DES EFFLUENTS**

Les installations de traitement des effluents doivent être conçues, exploitées et entretenues de manière à réduire au minimum les durées d'indisponibilité pendant lesquelles elles ne peuvent assurer pleinement leur fonction.

L'installation doit être implantée et réalisée conformément aux plans joints à la demande d'autorisation ou à l'étude de mise en conformité. Un plan détaillé reprenant les adaptations réalisées lors des études de détail ou de la mise en service doit être tenu à jour.



### **ARTICLE 4.3.6. TRAITEMENT DES REJETS AQUEUX ISSUS DES INSTALLATIONS DE TRAITEMENT DE DÉCHETS DU SITE DE L'INSTALLATION D'INCINÉRATION DANS UNE STATION D'ÉPURATION COLLECTIVE**

L'installation ne rejette pas d'effluents aqueux issus des installations de traitement des déchets en milieu aquatique naturel.

Du fait de la prise en compte des eaux pluviales issues des surfaces imperméabilisées susceptibles d'être souillées par des sous-produits d'incinération, le rejet d'eaux résiduelles industrielles n'est autorisé dans le réseau collectif qu'en cas d'événements pluviométriques exceptionnels, par bâchées et après un pré-traitement (décantation, déshuilage).

Le raccordement à la station d'épuration collective de MAINVILLIERS, fait l'objet d'une convention préalable passée entre l'industriel et l'exploitant de la station et, le cas échéant, du réseau en application de l'article L1331-10 du code de la santé publique. La convention fixe les caractéristiques maximales et, en tant que de besoin, minimales des effluents déversés au réseau ; elle énonce également les obligations de l'exploitant raccordé en matière d'autosurveillance de son rejet.

L'exploitant tient à la disposition de l'inspection des installations classées l'accord préalable de principe du gestionnaire du réseau.

Tout traitement externe ou raccordement à une station externe doit faire l'objet d'une autorisation de rejet préalable.

### **ARTICLE 4.3.7. CONCEPTION, AMÉNAGEMENT ET ÉQUIPEMENT DES OUVRAGES DE REJET**

#### *Article 4.3.7.1. Conception*

Les dispositions du présent arrêté s'appliquent sans préjudice de l'autorisation délivrée par la collectivité à laquelle appartient le réseau public et l'ouvrage de traitement collectif, en application de l'article L.1331-10 du code de la santé publique. Cette autorisation est tenue à disposition du préfet par l'exploitant.

#### *Article 4.3.7.2. Aménagement*

##### 4.3.7.2.1 Aménagement des points de prélèvements

Sur chaque canalisation de rejet d'effluents doivent être prévus un point de prélèvement d'échantillons et un point de mesure (débit, température, concentration en polluant, etc.). Ils doivent être aménagés de manière à être aisément accessibles et permettre des interventions en toute sécurité. Toutes dispositions doivent également être prises pour faciliter l'intervention d'organismes extérieurs à la demande de l'inspection des installations classées.

Les points de mesure et les points de prélèvement d'échantillons doivent pouvoir être équipés des appareils nécessaires pour effectuer les mesures prévues à l'article 9.2.3 dans des conditions représentatives.

##### 4.3.7.2.2 Section de mesure

Ces points sont implantés dans une section dont les caractéristiques (rectitude de la conduite à l'amont, qualité des parois, régime d'écoulement) permettent de réaliser des mesures représentatives de manière à ce que la vitesse n'y soit pas sensiblement ralentie par des seuils ou obstacles situés à l'aval et que l'effluent soit suffisamment homogène.

### **ARTICLE 4.3.8. CARACTÉRISTIQUES GÉNÉRALES DE L'ENSEMBLE DES REJETS**

Les effluents rejetés doivent être exempts :

- de matières flottantes,
- de produits susceptibles de dégager en égout ou dans le milieu naturel directement ou indirectement des gaz ou vapeurs toxiques, inflammables ou odorantes,
- de tous produits susceptibles de nuire à la conservation des ouvrages, ainsi que des matières déposables ou précipitables qui, directement ou indirectement, sont susceptibles d'entraver le bon fonctionnement des ouvrages.

Les effluents doivent également respecter les caractéristiques suivantes :

- Température : < 30°C ,
- pH : compris entre 5,5 et 8,5.

### **ARTICLE 4.3.9. GESTION DES EAUX POLLUÉES ET DES EAUX RÉSIDUELLES INTERNES À L'ÉTABLISSEMENT**

Les réseaux de collecte sont conçus pour évacuer séparément chacune des diverses catégories d'eaux polluées issues des activités ou sortant des ouvrages d'épuration interne vers les traitements appropriés avant d'être évacuées vers le milieu récepteur autorisé à les recevoir.

## ARTICLE 4.3.10. VALEURS LIMITES D'ÉMISSION DES EAUX RÉSIDUAIRES APRÈS ÉPURATION

### Article 4.3.10.1. Rejets dans le milieu naturel

L'exploitant est tenu de respecter, avant rejet des eaux résiduaires dans le milieu récepteur considéré et après leur épuration, les valeurs limites en concentration ci-dessous définies.

Paramètre	Concentration maximale (mg/l)
DBO <sub>5</sub>	100
DCO	300
Hydrocarbures totaux	10
MEST (matières en suspension totale)	100

### Article 4.3.10.2. Rejets dans une station d'épuration collective

Les effluents aqueux doivent faire l'objet d'un traitement permettant de satisfaire les valeurs limites de rejet à la station d'épuration collective fixées ci-dessous.

Paramètre	Valeur limite de rejet exprimée en concentration massique pour des échantillons non filtrés
	Rejet en station urbaine (en mg/L)
Total des solides en suspension	Fixés par l'autorisation préalable de rejet dans la station de traitement définie à l'article 4.3.6
Carbone organique total (COT)	
Demande chimique en oxygène (DCO)	
Mercure et ses composés, exprimés en mercure (Hg)	0,03 mg/l
Cadmium et ses composés, exprimés en cadmium (Cd)	0,05 mg/l
Thallium et ses composés, exprimés en thallium (Tl)	0,05 mg/l
Arsenic et ses composés, exprimés en arsenic (As)	0,1 mg/l
Plomb et ses composés, exprimés en plomb (Pb)	0,2 mg/l
Chrome et ses composés, exprimés en chrome (Cr)	0,5 mg/l
dont Cr6+	0,1 mg/l
Cuivre et ses composés, exprimés en cuivre (Cu)	0,5 mg/l
Nickel et ses composés, exprimés en nickel (Ni)	0,5 mg/l
Zinc et ses composés, exprimés en zinc (Zn)	1,5 mg/l
Fluorures	15 mg/l
CN libres	0,1 mg/l
Hydrocarbures totaux	5 mg/l
AOX	5 mg/l
Dioxines et furannes	0,3 ng/l

Ces dispositions ne concernent ni les eaux de ruissellement qui ne sont pas entrées en contact avec les déchets ni les eaux usées domestiques.

Les valeurs limites de rejet sont applicables au point où les effluents aqueux contenant les substances polluantes sont rejetés de l'installation d'incinération.

L'épandage des effluents aqueux issus des installations de traitement de déchets est interdit.

---

## TITRE 5 - DÉCHETS

---

### CHAPITRE 5.1 PRINCIPES DE GESTION

#### ARTICLE 5.1.1. DÉCHETS REÇUS SUR LE SITE

##### *Article 5.1.1.1. Livraison et réception des déchets : conditions générales*

L'exploitant de l'installation d'incinération prend toutes les précautions nécessaires en ce qui concerne la livraison et la réception des déchets dans le but de prévenir ou de limiter dans toute la mesure du possible les effets négatifs sur l'environnement, en particulier la pollution de l'air, du sol, des eaux de surface et des eaux souterraines, ainsi que les odeurs, le bruit et les risques directs pour la santé des personnes.

L'exploitant détermine la masse de chaque catégorie de déchets avant d'accepter de réceptionner les déchets dans l'installation d'incinération. Les déchets sont pesés à l'arrivée.

Pour chaque réception de déchets sur l'installation, les renseignements minimums suivants sont consignés sur un document de forme adaptée (registre, fiche de réception, listings informatiques...) et conservé par l'exploitant :

- origine et dénomination du déchet ;
- quantité réceptionnée ;
- date de réception ;
- nom de la société de ramassage et numéro d'immatriculation du véhicule utilisé.

Un état récapitulatif de ces données est transmis à l'inspection des installations classées suivant les modalités prévues à l'article 9.3.5.

##### *Article 5.1.1.2. Contrôle de la radioactivité*

###### 5.1.1.2.1 Détection de matières radioactives

Le site est équipé d'un détecteur fixe de matières radioactives permettant de contrôler, de façon systématique, chaque chargement entrant ou sortant. Pour réaliser des mesures représentatives du chargement, la vitesse de passage du véhicule doit être réduite par tout dispositif approprié (système d'arrêt, barrière, ralentisseur...) pour ne pas dépasser 5 km/h.

La traçabilité des entrées-sorties est assurée à chaque passage lors de la pesée du véhicule à laquelle est associé un contrôle de radioactivité par un portique à déclenchement d'alarme.

Le seuil de détection est fixé à deux fois le bruit de fond local. Il ne peut être modifié que par action d'une personne habilitée et après accord de l'inspection des installations classées. Le réglage du seuil de détection est vérifié et étalonné au moins une fois par an.

Tout déchet détecté radioactif lors du contrôle d'admission ne peut être refusé mais doit être isolé sur le site en attente de traitement suivant la procédure énoncée ci-dessous.

Une procédure relative à la conduite à tenir en cas de déclenchement de l'appareil de détection de la radioactivité est établie par l'exploitant et transmise à l'inspection des installations classées. Cette procédure mentionne notamment :

- les mesures d'organisation, les moyens et méthodes nécessaires à mettre en œuvre en cas de déclenchement en vue de protéger le personnel, les populations et l'environnement.
- les formations spécifiques prévues par le paragraphe 5.1.1.2.2 du présent arrêté,
- la désignation d'un agent compétent dans le domaine de la radioactivité,
- les procédures d'alerte avec les numéros de téléphone des secours extérieurs,
- les procédures d'intervention des sociétés spécialisées,
- les dispositions prévues pour le stockage provisoire et l'évacuation des déchets en cause, telles que définies au paragraphe 5.1.1.2.3 du présent arrêté.

La procédure mise en place est mise à disposition de l'inspection des installations classées.

Toute détection fait l'objet d'une recherche sur l'identité du producteur et d'une information immédiate de l'inspection des installations classées.

#### 5.1.1.2.2 Information et formation du personnel

Outre l'aptitude au poste occupé, les différents opérateurs et intervenants sur le site, y compris le personnel intérimaire, sont informés sur les risques radiologiques et la conduite à tenir en cas de mise en œuvre de la procédure prévue au paragraphe 5.1.1.2.1 du présent arrêté. A cet effet, ladite procédure est visée par l'ensemble du personnel.

Des dispositions doivent être prises pour qu'un agent compétent dans le domaine de la radioactivité ayant reçu une formation adaptée aux risques radiologiques puisse intervenir à tout moment sur le site en cours d'exploitation. Cette formation porte notamment sur :

- la nature des déchets,
- les moyens de caractérisation,
- les manipulations à éviter,
- tous les risques présentés par le fonctionnement de l'installation,
- les risques radiologiques.

#### 5.1.1.2.3 Stockage et transport des déchets radioactifs détectés et isolés

Les déchets radioactifs détectés, triés et isolés doivent être stockés de façon temporaire et exceptionnelle dans un lieu spécifique aménagé à cet effet, permettant l'établissement d'une zone de balisage et d'identification des risques. Celui-ci doit être éloigné des postes de travail, à accès limité et doit par ailleurs protéger et abriter les déchets des intempéries. Un périmètre de sécurité doit être établi pour respecter la limite réglementaire de la dose efficace admissible pour le public fixée à 1  $\mu$ Sv/h.

Dans le cas où le producteur originel du déchet non conforme est identifié, celui-ci doit assurer l'entière responsabilité de son élimination. Il doit prendre en charge immédiatement le suivi, le transport et l'élimination, en respectant les réglementations en vigueur, et notamment celles relatives au transport de matières radioactives.

Dans le cas où le producteur originel ne serait pas identifié, un stockage temporaire peut être admis pour les déchets contaminés par des radionucléides à durée de vie courte et en source non scellée.

Dans les autres cas la procédure d'enlèvement par l'ANDRA doit être engagée.

#### **Article 5.1.1.3. Livraison et réception des déchets**

Les déchets non dangereux à traiter doivent être déchargés dès leur arrivée sur une aire étanche ou dans une fosse étanche permettant la collecte des eaux d'égouttage.

L'installation doit être équipée de telle sorte que l'entreposage des déchets et l'approvisionnement du four d'incinération ne soient pas à l'origine de nuisances olfactives pour le voisinage. L'aire de déchargement des déchets non dangereux doit être conçue pour éviter tout envol de déchets et de poussières ou écoulements d'effluents liquides vers l'extérieur.

Si les déchets sont susceptibles de ne pouvoir être traités vingt-quatre heures au plus tard après leur arrivée par l'installation d'incinération, l'aire ou la fosse doit être close et devra être en dépression lors du fonctionnement des fours : l'air aspiré doit servir d'air de combustion afin de détruire les composés odorants. Le déversement du contenu des camions doit se faire au moyen d'un dispositif qui isole le camion de l'extérieur pendant le déchargement ou par tout autre moyen conduisant à un résultat analogue.

### **ARTICLE 5.1.2. TRAITEMENT DES DÉCHETS**

#### **Article 5.1.2.1. Conditions de combustion**

##### 5.1.2.1.1 Qualité des résidus

Les installations d'incinération sont exploitées de manière à atteindre un niveau d'incinération tel que la teneur en carbone organique total (COT) des cendres et mâchefers soit inférieure à 3 % du poids sec de ces matériaux ou que leur perte au feu soit inférieure à 5 % de ce poids sec.

##### 5.1.2.1.2 Conditions de combustion

Les installations d'incinération sont conçues, équipées, construites et exploitées de manière à ce que, même dans les conditions les plus défavorables que l'on puisse prévoir, les gaz résultant du processus soient portés, après la dernière injection d'air de combustion, d'une façon contrôlée et homogène, à une température de 850 °C pendant deux secondes, mesurée à proximité de la paroi interne ou en un autre point représentatif de la chambre de combustion. Le temps de séjour devra être vérifié lors des essais de mise en service. La température doit être mesurée en continu.

#### 5.1.2.1.3 Brûleurs d'appoint

Chaque ligne d'incinération est équipée d'au moins un brûleur d'appoint, lequel doit s'enclencher automatiquement lorsque la température des gaz de combustion tombe en dessous de 850 °C, après la dernière injection d'air de combustion. Ces brûleurs sont aussi utilisés dans les phases de démarrage et d'extinction afin d'assurer en permanence la température de 850 °C pendant lesdites phases et aussi longtemps que des déchets non brûlés se trouvent dans la chambre de combustion.

Lors du démarrage et de l'extinction, ou lorsque la température des gaz de combustion tombe en dessous de 850 °C, les brûleurs d'appoint ne sont pas alimentés par des combustibles pouvant provoquer des émissions plus importantes que celles qu'entraînerait la combustion de gazole, de gaz liquide ou de gaz naturel.

#### 5.1.2.1.4 Conditions de l'alimentation en déchets

Les installations d'incinération possèdent et utilisent un système automatique qui empêche l'alimentation en déchets :

- pendant la phase de démarrage, jusqu'à ce que la température de 850 °C ait été atteinte;
- chaque fois que la température de 850 °C n'est pas maintenue ;
- chaque fois que les mesures en continu prévues à l'article 9.2.2.1 montrent qu'une des valeurs limites d'émissions est dépassée en raison d'un dérèglement ou d'une défaillance des systèmes d'épuration.

### *Article 5.1.2.2. Indisponibilité des dispositifs de traitement et de mesure*

#### 5.1.2.2.1 Indisponibilité des dispositifs de traitement

Sans préjudice des dispositions prévues au paragraphe 5.1.2.1.4, la durée maximale des arrêts, dérèglements ou défaillances techniques des installations d'incinération, de traitement des effluents aqueux et atmosphériques pendant lesquels les concentrations dans les rejets peuvent dépasser les valeurs limites fixées sont limitées :

- à quatre heures sans interruption lorsque les mesures en continu prévues à l'article 9.2.2.1 montrent qu'une valeur limite de rejet à l'atmosphère est dépassée. L'installation doit être mise à l'arrêt au plus tard au terme de cette période de quatre heures.
- la durée cumulée de fonctionnement sur une année dans de telles conditions doit être inférieure à soixante heures. Au-delà des soixante heures cumulées sur une année calendaire, l'installation doit être mise à l'arrêt jusqu'à ce que les travaux de remise en état des équipements de traitement aient été effectués et des mesures préventives mises en place.

La teneur en poussières des rejets atmosphériques ne doit en aucun cas dépasser 150 mg/Nm<sup>3</sup>, exprimée en moyenne sur une demi-heure. En outre, les valeurs limites d'émission fixées pour le monoxyde de carbone et pour les substances organiques à l'état de gaz ou de vapeur, exprimées en carbone organique total, ne doivent pas être dépassées. Les conditions relatives au niveau d'incinération à atteindre doivent être respectées. Dans l'un des cas ci-dessus, l'installation doit être mise immédiatement à l'arrêt jusqu'à mise en œuvre des actions correctives.

#### 5.1.2.2.2 Indisponibilité des dispositifs de mesure

##### a) Dispositifs de mesure en semi-continu

Sur une année, le temps cumulé d'indisponibilité, d'arrêts, dérèglements ou défaillances techniques d'un dispositif de mesure en semi-continu des effluents atmosphériques ne peut excéder 15 % du temps de fonctionnement de l'installation.

##### a) Dispositifs de mesure en continu

Le temps d'indisponibilité, d'arrêt, dérèglements ou défaillances techniques d'un dispositif de mesure en continu des effluents aqueux et atmosphériques ne peut excéder soixante heures cumulées sur une année. En tout état de cause, toute indisponibilité d'un tel dispositif ne peut excéder dix heures sans interruption.

Au-delà de ces dix heures continues d'indisponibilité, l'installation doit être mise à l'arrêt jusqu'à ce que l'exploitant soit de nouveau en mesure de contrôler la ou les substances concernée(s). Au-delà des soixante heures cumulées sur une année calendaire, l'installation doit être mise à l'arrêt jusqu'à ce que les travaux de remise en état des équipements de mesure aient été effectués.

### **ARTICLE 5.1.3. DÉCHETS PRODUITS PAR LE SITE**

#### ***Article 5.1.3.1. Limitation de la production de déchets***

L'exploitant prend toutes les dispositions nécessaires dans la conception, l'aménagement, et l'exploitation de ses installations pour :

- en priorité, prévenir et réduire la production et la nocivité des déchets, notamment en agissant sur la conception, la fabrication et la distribution des substances et produits et en favorisant le réemploi, diminuer les incidences globales de l'utilisation des ressources et améliorer l'efficacité de leur utilisation ;
- assurer une bonne gestion des déchets de son entreprise en privilégiant, dans l'ordre :
  - a) la préparation en vue de la réutilisation ;
  - b) le recyclage ;
  - c) toute autre valorisation, notamment la valorisation énergétique ;
  - d) l'élimination.

Cet ordre de priorité peut être modifié si cela se justifie compte tenu des effets sur l'environnement et la santé humaine, et des conditions techniques et économiques. L'exploitant tient alors les justifications nécessaires à disposition de l'inspection des installations classées.

#### ***Article 5.1.3.2. Séparation des déchets***

L'exploitant effectue à l'intérieur de son établissement la séparation des déchets (dangereux ou non) de façon à assurer leur orientation dans les filières autorisées adaptées à leur nature et à leur dangerosité.

Les déchets doivent être classés selon la liste unique de déchets prévue à l'article R.541-7 du code de l'environnement. Les déchets dangereux sont définis par l'article R.541-8 du code de l'environnement.

Les déchets d'emballage visés par les articles R.543-66 à R.543-72 du code de l'environnement sont valorisés par réemploi, recyclage ou toute autre action visant à obtenir des déchets valorisables ou de l'énergie.

Les huiles usagées doivent être éliminées conformément aux articles R.543-3 à R.543-15 du code de l'environnement. Elles doivent être remises à des opérateurs agréés (ramasseurs ou exploitants d'installations d'élimination). Dans l'attente de leur ramassage, elles sont stockées dans des réservoirs étanches et dans des conditions de séparation satisfaisantes, évitant notamment les mélanges avec de l'eau ou tout autre déchet non huileux ou contaminé par des PCB.

Les piles et accumulateurs usagés doivent être éliminés conformément aux dispositions des articles R.543-128-1 à R.543-131 du code de l'environnement relatifs à l'élimination des piles et accumulateurs usagés.

Les pneumatiques usagés doivent être éliminés conformément aux dispositions des articles R 543-137 à R 543-151 du code de l'environnement; ils sont remis à des opérateurs agréés (collecteurs ou exploitants d'installations d'élimination) ou aux professionnels qui utilisent ces déchets pour des travaux publics, de remblaiement, de génie civil ou pour l'ensilage.

Les déchets d'équipements électriques et électroniques mentionnés et définis aux articles R.543-171-1 et R.543-171-2 sont enlevés et traités selon les dispositions prévues par les articles R 543-195 à R 543-200 du code de l'environnement.

Les transformateurs contenant des PCB sont éliminés, ou décontaminés, par des entreprises agréées, conformément aux articles R.543-17 à R.543-41 du code de l'environnement.

Les biodéchets produits font l'objet d'un tri à la source et d'une valorisation organique, conformément aux articles R541-225 à R.541-227 du code de l'environnement.

#### ***Article 5.1.3.3. Conception et exploitation des installations internes de transit des déchets***

Les déchets et les différents résidus produits, entreposés dans l'établissement, avant leur traitement, leur utilisation ou leur élimination, doivent l'être dans des conditions ne présentant pas de risques de pollution (prévention d'un lessivage par des eaux météoriques, d'une pollution des eaux superficielles et souterraines, des envols et des odeurs) pour les populations avoisinantes et l'environnement. Les mâchefers doivent en particulier être refroidis.

En particulier, les aires de transit de déchets ou de produits dangereux susceptibles de contenir des produits polluants sont réalisées sur des aires étanches et aménagées pour la récupération des éventuels liquides épandus et des eaux météoriques souillées.

Les déchets constitués ou imprégnés de produits inflammables, dangereux ou toxiques sont conservés en attendant leur enlèvement, dans des récipients clos. Ces récipients sont étanches ; on dispose, à proximité, des extincteurs ou moyens de neutralisation appropriés au risque.

L'élimination des déchets entreposés doit être faite régulièrement et aussi souvent que nécessaire, de façon à limiter l'importance et la durée des stockages temporaires.

**Article 5.1.3.4. Déchets gérés à l'extérieur de l'établissement**

L'exploitant oriente les déchets produits dans des filières d'élimination ou de valorisation propres à garantir les intérêts visés à l'article L. 511-1 et L. 541-1 du code de l'environnement.

Il s'assure que la personne à qui il remet les déchets est autorisée à les prendre en charge et que les installations destinataires (installations de traitement ou intermédiaires) sont régulièrement autorisées ou déclarées à cet effet au titre de la législation sur les installations classées.

**Article 5.1.3.5. Déchets traités ou éliminés à l'intérieur de l'établissement**

A l'exception des installations spécifiquement autorisées, toute élimination de déchets dans l'enceinte de l'établissement est interdite.

Le mélange de déchets dangereux de catégories différentes, le mélange de déchets dangereux avec des déchets non dangereux et le mélange de déchets dangereux avec des substances, matières ou produits qui ne sont pas des déchets sont interdits.

**Article 5.1.3.6. Gestion et traitement des déchets de l'incinération**

**5.1.3.6.1 Conditions d'élimination des déchets**

Le stockage ou l'élimination des déchets dangereux produits par l'installation doit être réalisé dans des installations autorisées à cet effet par arrêté préfectoral pris au titre du livre V du code de l'environnement.

Pour les autres déchets, à l'exclusion des métaux extraits des mâchefers, les conditions d'élimination fixées par le présent arrêté tiennent compte notamment de la fraction soluble et des teneurs en métaux lourds dans les lixiviats de ces déchets, mesurées selon les normes en vigueur et permettront de définir la filière d'élimination.

Le transport des résidus d'incinération entre le lieu de production et le lieu d'utilisation ou d'élimination doit se faire de manière à éviter tout envol de matériau, notamment dans le cas de déchets pulvérulents.

Les modes d'élimination autorisés pour les principaux déchets produits par l'installation sont :

Nature du déchet	Mode d'élimination ou de valorisation
REFIOM	Éliminés dans les seules installations qui y sont explicitement autorisées par arrêté préfectoral pris au titre du code de l'environnement
Mâchefers	Valorisés, notamment en travaux publics ou éliminés dans une installation autorisée par arrêté préfectoral pris au titre du code de l'environnement

**5.1.3.6.2 Suivi de la qualité des déchets**

La qualité des déchets est contrôlée dans les conditions suivantes :

Nature du déchet	Nature du contrôle à effectuer	Périodicité
REFIOM	Fraction soluble Métaux lourds dans les lixiviats	Trimestrielle
Mâchefers	Fraction soluble CO <sub>T</sub> , Hg, Pb, Cd, As, Cr <sup>6+</sup> , SO <sub>4</sub> <sup>2-</sup> Taux d'imbrûlés	Mensuelle

**5.1.3.6.3 Suivi de la production des déchets**

L'exploitant doit être en mesure de justifier l'élimination de tous les déchets qu'il produit à l'inspection des installations classées.

Il doit tenir à la disposition de l'inspection des installations classées une caractérisation précise et une quantification de tous les déchets générés par ses activités. L'exploitant tiendra en particulier une comptabilité précise des quantités de résidus d'incinération produits, en distinguant notamment :

- les mâchefers ;
- les métaux ferreux extraits des mâchefers ;
- le cas échéant, les métaux non ferreux extraits de mâchefers ;
- les résidus d'épuration des fumées de l'incinération des déchets dont :
  - poussières et cendres volantes en mélange ou séparément ;
  - cendres sous chaudière ;
  - gâteaux de filtration provenant de l'épuration des fumées ;
  - déchets liquides aqueux de l'épuration des fumées et autres déchets liquides aqueux traités hors du site ;
  - déchets secs de l'épuration des fumées ;
  - catalyseurs usés provenant, par exemple, de l'élimination des oxydes d'azote ;
  - charbon actif usé provenant de l'épuration des fumées ;

Dans le cas où un entreposage spécifique n'est pas possible pour certains des déchets mentionnés ci-dessus, l'exploitant le signale et indique dans sa comptabilité la nature des déchets concernés.

Il suit l'évolution des flux ainsi produits en fonction des quantités de déchets incinérés.

#### 5.1.3.6.4 Mâchefers

Les mâchefers issus de l'installation peuvent être recyclés conformément à l'arrêté du 18 novembre 2011 relatif au recyclage en technique routière des mâchefers d'incinération de déchets non dangereux ou de tout arrêté s'y substituant.

#### *Article 5.1.3.7. Transport*

L'exploitant tient un registre chronologique où sont consignés tous les déchets sortants. Le contenu minimal des informations du registre est fixé en référence à l'arrêté du 29 février 2012 fixant le contenu des registres mentionnés aux articles R. 541-43 et R. 541-46 du code de l'environnement.

Chaque lot de déchets dangereux expédié vers l'extérieur est accompagné du bordereau de suivi défini à l'article R. 541-45 du code de l'environnement.

Les opérations de transport de déchets (dangereux ou non) respectent les dispositions des articles R. 541-49 à R. 541-63 et

R. 541-79 du code de l'environnement relatifs à la collecte, au transport, au négoce et au courtage de déchets. La liste mise à jour des transporteurs utilisés par l'exploitant, est tenue à la disposition de l'inspection des installations classées.

L'importation ou l'exportation de déchets (dangereux ou non) est réalisée en application du règlement (CE) n° 1013/2006 du Parlement européen et du Conseil du 14 juin 2006 concernant les transferts de déchets.

L'ensemble des documents démontrant l'accomplissement des formalités du présent article est tenu à la disposition de l'inspection des installations classées.

#### *Article 5.1.3.8. Suivi des déchets générateurs de nuisances*

Pour chaque déchet, l'exploitant établit une fiche d'identification du déchet qui est tenue à jour et qui comporte au minimum les éléments suivants :

- le code du déchet selon la nomenclature,
- la dénomination du déchet,
- le procédé de fabrication dont provient le déchet,
- son mode de conditionnement,
- la filière d'élimination prévue,
- les caractéristiques physiques du déchet (aspect physique et constantes physiques du déchet),
- la composition chimique du déchet (composition organique et minérale),



- les risques que présente le déchet,
- les réactions possibles du déchet au contact d'autres matières ou produits,
- les règles à observer pour combattre un éventuel sinistre ou une réaction indésirable.

L'exploitant tient, pour chaque déchet, un dossier où sont archivés :

- la fiche d'identification du déchet et ses différentes mises à jour,
- les résultats des contrôles effectués sur le déchet,
- les observations faites sur le déchet,
- les bordereaux de suivi de déchets renseignés par les centres éliminateurs,
- les refus d'acceptation, les raisons des refus et les moyens mis en œuvre pour y remédier.

#### **ARTICLE 5.1.4. AGRÉMENT DES INSTALLATIONS ET VALORISATION DES DÉCHETS D'EMBALLAGES**

Le présent arrêté vaut agrément au titre de l'article R. 543-71 du code de l'environnement pour la valorisation par incinération avec récupération d'énergie de 15 000 t/an de déchets d'emballage constitués, en mélange, de papiers, cartons, plastiques, bois.

Lors de la prise en charge des déchets d'emballage d'un tiers, un contrat écrit est passé avec ce dernier en précisant la nature et la quantité des déchets pris en charge. Ce contrat doit viser cet agrément et joindre éventuellement ce dernier en annexe. De plus, dans le cas de contrats signés pour un service durable et répété, à chaque cession, un bon d'enlèvement est délivré en précisant les quantités réelles et les dates d'enlèvement.

Dans le cas où la valorisation nécessite une étape supplémentaire dans une autre installation agréée, la cession à un tiers se fait avec la signature d'un contrat similaire à celui mentionné ci-dessus. Si le repreneur est l'exploitant d'une installation classée, le pétitionnaire s'assure qu'il bénéficie de l'agrément pour la valorisation des déchets d'emballages pris en charge. Si le repreneur exerce des activités de transport, négoce, courtage, le pétitionnaire s'assure que ce tiers est titulaire d'un récépissé de déclaration pour de telles activités.

Pendant une période de 5 ans doivent être tenus à la disposition des agents chargés du contrôle des articles R. 543-66 à R. 543-72 du code de l'environnement :

- les dates de prise en charge des déchets d'emballages, la nature et les quantités correspondantes, l'identité des détenteurs antérieurs, les termes du contrat, les modalités de l'élimination (nature des valorisations opérées, proportion éventuelle de déchets non valorisés et leur mode de traitement)
- les dates de cession, le cas échéant, des déchets d'emballages à un tiers, la nature et les quantités correspondantes, l'identité du tiers, les termes du contrat et les modalités d'élimination
- les quantités traitées, éliminées et stockées, le cas échéant et les conditions de stockage
- les bilans mensuels ou annuels selon l'importance des transactions.

Tout projet de modification significative de l'activité du titulaire ou des moyens qu'il met en œuvre est porté à la connaissance du préfet, préalablement à sa réalisation.

---

## **TITRE 6 PRÉVENTION DES NUISANCES SONORES ET DES VIBRATIONS**

---

### **CHAPITRE 6.1 DISPOSITIONS GÉNÉRALES**

#### **ARTICLE 6.1.1. AMÉNAGEMENTS**

L'installation est construite, équipée et exploitée de façon que son fonctionnement ne puisse être à l'origine de bruits transmis par voie aérienne ou solidienne, de vibrations mécaniques susceptibles de compromettre la santé ou la sécurité du voisinage ou de constituer une nuisance pour celui-ci.

Les prescriptions de l'arrêté ministériel du 23 janvier 1997 relatif à la limitation des bruits émis dans l'environnement par les installations relevant du livre V – titre I du code de l'environnement, ainsi que les règles techniques annexées à la circulaire du 23 juillet 1986 relative aux vibrations mécaniques émises dans l'environnement par les installations classées sont applicables.

## ARTICLE 6.1.2. VÉHICULES ET ENGIN

Les véhicules de transport, les matériels de manutention et les engins de chantier utilisés à l'intérieur de l'établissement, et susceptibles de constituer une gêne pour le voisinage, sont conformes aux dispositions en vigueur les concernant en matière de limitation de leurs émissions sonores. En particulier, les engins de chantier sont conformes à un type homologué.

## ARTICLE 6.1.3. APPAREILS DE COMMUNICATION

L'usage de tout appareil de communication par voie acoustique (sirènes, avertisseurs, haut-parleurs ...) gênant pour le voisinage est interdit sauf si leur emploi est exceptionnel et réservé à la prévention ou au signalement d'incidents graves ou d'accidents.

## CHAPITRE 6.2 NIVEAUX ACOUSTIQUES

### ARTICLE 6.2.1. HORAIRES DE FONCTIONNEMENT DE L'INSTALLATION

L'installation peut fonctionner 24 heures sur 24, sept jours par semaine.

### ARTICLE 6.2.2. VALEURS LIMITES D'ÉMERGENCE

Les émissions sonores dues aux activités des installations ne doivent pas engendrer une émergence supérieure aux valeurs admissibles fixées dans le tableau ci-après, dans les zones à émergence réglementée.

Niveau de bruit ambiant existant dans les zones à émergence réglementée (incluant le bruit de l'établissement)	Émergence admissible pour la période allant de 7h à 22h, sauf dimanches et jours fériés	Émergence admissible pour la période allant de 22h à 7h, ainsi que les dimanches et jours fériés
Supérieur à 35 dB(A) et inférieur ou égal à 45 dB(A)	6 dB(A)	4 dB(A)
Supérieur à 45 dB(A)	5 dB(A)	3 dB(A)

L'émergence est définie comme étant la différence entre les niveaux de pression continus équivalents pondérés A du bruit ambiant (établissement en fonctionnement) et du bruit résiduel (en l'absence des bruits générés par l'établissement).

### Niveaux limites de bruit

Les niveaux limites de bruit ne doivent pas dépasser en limite de propriété de l'établissement les valeurs suivantes pour les différentes périodes de la journée :

PÉRIODES	PÉRIODE DE JOUR Allant de 7h à 22h, (sauf dimanches et jours fériés)	PÉRIODE DE NUIT Allant de 22h à 7h, (ainsi que dimanches et jours fériés)
4 points de la limite de propriété : limite nord-est, sud, ouest, nord	65 dB(A)	60 dB(A)

Lorsque plusieurs installations classées sont situées au sein d'un même établissement, le niveau de bruit global émis par l'ensemble des activités exercées à l'intérieur de l'établissement y compris le bruit émis par les véhicules de transport, matériels de manutention et engins de chantier utilisés à l'intérieur de l'établissement, respecte les valeurs limites ci-dessus.

La durée d'apparition d'un bruit particulier de l'établissement, à tonalité marquée et de manière établie ou cyclique, n'excède pas 30 % de la durée de fonctionnement de l'établissement dans chacune des périodes diurnes ou nocturnes définies dans le tableau ci-dessus.

Les zones à émergence réglementée sont définies comme suit :

- intérieur des immeubles habités ou occupés par des tiers, existant à la date du présent arrêté d'autorisation de l'installation et de leurs parties extérieures éventuelles les plus proches (cours, jardin, terrasse...)
- les zones constructibles définies par les documents d'urbanisme opposables aux tiers et publiés à la date du présent arrêté d'autorisation.
- l'intérieur des immeubles habités ou occupés par des tiers qui ont été implantés après la date de l'arrêté d'autorisation dans les zones constructibles définies ci-dessus et leurs parties extérieures éventuelles les plus

proches (cours, jardin, terrasse...), à l'exclusion de celles des immeubles implantés dans les zones destinées à recevoir des activités artisanales ou industrielles.

### **ARTICLE 6.2.3. CONTRÔLE DES NIVEAUX SONORES**

L'exploitant fait réaliser à ses frais, une mesure des niveaux d'émissions sonores par une personne ou un organisme qualifié selon une procédure et aux emplacements choisis après accord de l'inspection des installations classées. Cette mesure est réalisée tous les 3 ans. Elle est transmise à l'inspection des installations classées dans le mois qui suit avec les commentaires et les éventuelles propositions de l'exploitant.

Les mesures sont effectuées selon la méthode définie en annexe de l'arrêté ministériel du 23 janvier 1997.

### **CHAPITRE 6.3 VIBRATIONS**

Les machines fixes susceptibles d'incommoder le voisinage par des trépidations sont isolées par des dispositifs anti vibrations efficaces. La gêne éventuelle est évaluée conformément aux règles techniques annexées à la circulaire ministérielle du 23 juillet 1986 relative aux vibrations mécaniques émises dans l'environnement par les installations classées.

---

## **TITRE 7 PRÉVENTION DES RISQUES TECHNOLOGIQUES**

---

### **CHAPITRE 7.1 PRINCIPES DIRECTEURS**

L'exploitant prend toutes les dispositions nécessaires pour prévenir les incidents et accidents susceptibles de concerner les installations et pour en limiter les conséquences. Il organise sous sa responsabilité les mesures appropriées, pour obtenir et maintenir cette prévention des risques, dans les conditions normales d'exploitation, les situations transitoires et dégradées, depuis la construction jusqu'à la remise en état du site après l'exploitation.

Il met en place le dispositif nécessaire pour en obtenir l'application et le maintien ainsi que pour détecter et corriger les écarts éventuels.

### **CHAPITRE 7.2 GENERALITES**

#### **ARTICLE 7.2.1. ORGANISATION**

L'exploitant établit un plan de lutte contre un sinistre, comportant notamment les modalités d'alerte, la constitution et la formation d'une équipe de première intervention, les modalités d'évacuation, les modalités de lutte contre chaque type de sinistre et les modalités d'accueil des services d'intervention extérieurs.

Des consignes relatives à la prévention des risques doivent être établies, tenues à jour et affichées dans les lieux fréquentés par le personnel. Ces consignes doivent notamment indiquer :

- l'interdiction, en fonctionnement normal, d'apporter du feu sous une forme quelconque dans les zones d'entreposage des déchets ;
- les mesures à prendre en cas de défaillance d'un système de traitement et d'épuration ;
- les mesures à prendre en cas de fuite sur un récipient contenant des substances dangereuses ;
- les moyens à utiliser en cas d'incendie ;
- la procédure d'alerte ;
- les procédures d'arrêt d'urgence.

#### **ARTICLE 7.2.2. ETAT DES STOCKS DE PRODUITS DANGEREUX**

Sans préjudice des dispositions du code du travail, l'exploitant dispose des documents lui permettant de connaître la nature et les risques des substances et mélanges dangereux présents dans les installations, en particulier les fiches de données de sécurité. Les incompatibilités entre les substances et mélanges, ainsi que les risques particuliers pouvant découler de leur mise en œuvre dans les installations considérées sont précisés dans ces documents. La conception et l'exploitation des installations en tiennent compte.

L'exploitant tient à jour un registre indiquant la nature (notamment phases de risques ou mentions de danger), leur classement dans la nomenclature des installations classées, et la quantité des substances et mélanges dangereux détenus,

auquel est annexé un plan général des stockages. Ce registre est tenu à la disposition des services d'incendie et de secours et de l'inspection des installations classées.

### **ARTICLE 7.2.3. ZONAGE DES DANGERS INTERNES À L'ÉTABLISSEMENT**

L'exploitant définit sous sa responsabilité les zones pouvant présenter des risques d'incendie ou d'émanations toxiques dues aux produits stockés ou utilisés ou nocifs. Il distingue 3 types de zones :

- Les zones à risque permanent ou fréquent ;
- Les zones à risque occasionnel ;
- Les zones où le risque n'est pas susceptible de se présenter ou n'est que de courte durée s'il se présente néanmoins.

Pour les zones à risque d'atmosphère explosive due aux produits inflammables, l'exploitant définit :

- zone 0 : emplacement où une atmosphère explosive consistant en un mélange avec l'air de substances inflammables sous forme de gaz, de vapeur ou de brouillard est présente en permanence, pendant de longues périodes ou fréquemment ;
- zone 1 : emplacement où une atmosphère explosive consistant en un mélange avec l'air de substances inflammables sous forme de gaz, de vapeur ou de brouillard est susceptible de se présenter occasionnellement en fonctionnement normal ;
- zone 2 : emplacement où une atmosphère explosive consistant en un mélange avec l'air de substances inflammables sous forme de gaz, de vapeur ou de brouillard n'est pas susceptible de se présenter ou n'est que de courte durée, s'il advient qu'elle se présente néanmoins.

Pour les zones à risque d'atmosphère explosive due aux poussières, l'exploitant définit :

- zone 20 : emplacement où une atmosphère explosive sous forme de nuage de poussières combustibles est présente dans l'air en permanence ou pendant de longues périodes ou fréquemment ;
- zone 21 : emplacement où une atmosphère explosive sous forme de nuage de poussières combustibles est susceptible de se présenter occasionnellement en fonctionnement normal ;
- zone 22 : emplacement où une atmosphère explosive sous forme de nuage de poussières combustibles n'est pas susceptible de se présenter ou n'est que de courte durée, s'il advient qu'elle se présente néanmoins.

Les zones de dangers sont signalées par des moyens appropriés et reportées sur un plan systématiquement tenu à jour.

Tout bâtiment comportant une zone de dangers est considéré dans son ensemble comme zone de dangers.

### **ARTICLE 7.2.4. MATÉRIELS UTILISABLES DANS LES ZONES OÙ DES ATMOSPHÈRES EXPLOSIVES PEUVENT SE PRÉSENTER**

Dans les zones où des atmosphères explosives définies conformément à l'article 7.2.3 ci-dessus peuvent se présenter, les appareils doivent être réduits au strict minimum. Ils doivent être conformes aux dispositions des arrêtés en vigueur.

### **ARTICLE 7.2.5. CIRCULATION DANS L'ÉTABLISSEMENT**

L'exploitant fixe les règles de circulation applicables à l'intérieur de l'établissement. Les règles sont portées à la connaissance des intéressés par une signalisation adaptée et une information appropriée.

Les voies de circulation et d'accès sont notamment délimitées, maintenues en constant état de propreté et dégagées de tout objet susceptible de gêner le passage. Ces voies sont aménagées pour que les engins des services d'incendie puissent évoluer sans difficulté.

### **ARTICLE 7.2.6. ÉTUDE DE DANGERS**

L'exploitant met en place et entretient l'ensemble des équipements mentionnés dans l'étude de dangers.

L'exploitant met en œuvre l'ensemble des mesures d'organisation et de formation ainsi que les procédures mentionnées dans l'étude de dangers, tant qu'elles ne sont pas contraires au présent arrêté.

## CHAPITRE 7.3 INFRASTRUCTURES ET INSTALLATIONS

### ARTICLE 7.3.1. BÂTIMENTS ET LOCAUX

L'installation est conçue et aménagée de façon à réduire autant que faire se peut les risques d'incendie et à limiter toute éventuelle propagation d'un incendie. L'emploi de matériaux combustibles est aussi limité que possible.

En cas de sinistre, les engins de secours doivent pouvoir intervenir sous au moins deux angles différents. Toutes les dispositions doivent être prises pour une intervention rapide des secours et la possibilité d'accéder aux zones d'entreposage des déchets.

L'installation doit être pourvue de moyens de secours contre l'incendie appropriés à la nature et aux quantités de produits et de déchets entreposés. Ces moyens comprennent en particulier :

- des extincteurs en nombre suffisant et adapté aux risques ;
- des colonnes sèches judicieusement réparties ;
- des R.I.A. implantés de façon à ce que tout point de l'établissement puisse être atteint par deux jets de lance.

Les installations sont aménagées de façon à éviter toute perte de temps ou tout incident susceptible de nuire à la rapidité de mise en œuvre des moyens des sapeurs-pompiers.

### ARTICLE 7.3.2. INSTALLATIONS ÉLECTRIQUES – MISE À LA TERRE

#### *Article 7.3.2.1. Conception et maintenance*

Les installations électriques doivent être conçues, réalisées et entretenues conformément à la réglementation en vigueur et le matériel conforme aux normes françaises de la série NF C ou aux normes européennes équivalentes qui lui sont applicables.

Les conducteurs sont mis en place de manière à éviter tout court-circuit et tout échauffement.

Un contrôle est effectué au minimum une fois par an par un organisme agréé qui mentionne très explicitement les défauts relevés dans son rapport de contrôle. Il est remédié à toute défectuosité relevée dans les délais les plus brefs.

La mise à la terre est effectuée suivant les normes en vigueur.

Le matériel électrique est entretenu en bon état et reste en permanence conforme en tout point à ses spécifications techniques d'origine.

Les canalisations situées dans les zones où des atmosphères explosives définies conformément à l'article 7.2.3 peuvent survenir ne devront pas être une cause possible d'inflammation des atmosphères explosives éventuelles ; elles seront convenablement protégées contre les chocs, contre la propagation des flammes et contre l'action des produits qui sont utilisés ou fabriqués dans les zones en cause.

En outre, les canalisations dont la détérioration peut avoir des conséquences sur la sécurité générale de l'établissement feront l'objet d'une protection particulière, définie par l'exploitant, contre les risques provenant des zones où des atmosphères explosives, définies conformément à l'article 7.2.3, peuvent survenir.

#### *Article 7.3.2.2. Mesures de sécurité*

En cas de panne électrique, le centre dispose d'un groupe électrogène en secours permettant la mise en sécurité des équipements : alimentation des pompes alimentaires des chaudières, des ventilateurs d'extraction des fumées, de l'éclairage de secours, des événements des surchauffeurs des chaudières, du tableau électrique de secours et des pompes hydrauliques des fours.

### ARTICLE 7.3.3. PROTECTION CONTRE LA Foudre

Les installations sur lesquelles une agression par la foudre peut être à l'origine d'événements susceptibles de porter gravement atteinte, directement ou indirectement à la sécurité des installations, à la sécurité des personnes ou à la qualité de l'environnement, sont protégées contre la foudre en application de l'arrêté ministériel du 4 octobre 2010 relatif à la prévention des risques accidentels au sein des installations classées pour la protection de l'environnement soumises à autorisation.

Les dispositifs de protection contre la foudre sont conformes à la norme française C 17-100 ou à toute norme en vigueur dans un État membre de l'Union Européenne ou présentant des garanties de sécurité équivalentes.

## **CHAPITRE 7.4 GESTION DES OPÉRATIONS PORTANT SUR DES SUBSTANCES DANGEREUSES**

### **ARTICLE 7.4.1. CONSIGNES D'EXPLOITATION DESTINÉES À PRÉVENIR LES ACCIDENTS**

Les opérations comportant des manipulations susceptibles de créer des risques, en raison de leur nature ou de leur proximité avec des installations dangereuses, font l'objet de procédures et instructions d'exploitation écrites et contrôlées.

### **ARTICLE 7.4.2. SURVEILLANCE DE L'INSTALLATION**

L'exploitation doit se faire sous la surveillance de personnes nommément désignées par l'exploitant et ayant une connaissance de la conduite de l'installation et des dangers et inconvénients des produits stockés ou utilisés dans l'installation.

### **ARTICLE 7.4.3. VÉRIFICATIONS PÉRIODIQUES**

Les installations, appareils et stockages dans lesquels sont mises en œuvre ou entreposées des substances et mélanges dangereux, ainsi que les divers moyens de secours et d'intervention font l'objet de vérifications périodiques. Il convient, en particulier, de s'assurer de la bonne conduite des installations et du bon fonctionnement des dispositifs de sécurité.

### **ARTICLE 7.4.4. INTERDICTION DE FEUX**

Il est interdit d'apporter du feu ou une source d'ignition sous une forme quelconque dans les zones de dangers présentant des risques d'incendie ou d'explosion sauf pour les interventions ayant fait l'objet d'un permis d'intervention spécifique.

### **ARTICLE 7.4.5. FORMATION DU PERSONNEL**

Outre l'aptitude au poste occupé, les différents opérateurs et intervenants sur le site, y compris le personnel intérimaire, reçoivent une formation sur les risques inhérents des installations, la conduite à tenir en cas d'incident ou accident, et sur la mise en œuvre des moyens d'intervention.

### **ARTICLE 7.4.6. TRAVAUX D'ENTRETIEN ET DE MAINTENANCE**

Tous les travaux d'extension, modification ou maintenance dans les installations ou à proximité des zones à risque inflammable, explosible et toxique sont réalisés sur la base d'un dossier préétabli définissant notamment leur nature, les risques présentés, les conditions de leur intégration au sein des installations ou unités en exploitation et les dispositions de conduite et de surveillance à adopter.

Les travaux conduisant à une augmentation des risques (emploi d'une flamme ou d'une source chaude par exemple) ne peuvent être effectués qu'après délivrance d'un « permis d'intervention » et éventuellement d'un « permis de feu » et en respectent une consigne particulière.

Le « permis d'intervention » et éventuellement le « permis de feu » et la consigne particulière doivent être établis et visés par l'exploitant ou une personne qu'il aura nommément désignée. Lorsque les travaux sont effectués par une entreprise extérieure, le « permis d'intervention » et éventuellement le « permis de feu » et la consigne particulière doivent être signés par l'exploitant et l'entreprise extérieure ou les personnes qu'ils auront nommément désignées.

#### ***Article 7.4.6.1. Contenu du permis d'intervention, de feu***

Le permis rappelle notamment :

- les motivations ayant conduit à sa délivrance,
- la durée de validité,
- la nature des dangers,
- le type de matériel pouvant être utilisé,
- les mesures de prévention à prendre, notamment les vérifications d'atmosphère, les risques d'incendie et d'explosion, la mise en sécurité des installations,
- les moyens de protection à mettre en œuvre notamment les protections individuelles, les moyens de lutte (incendie, etc.) mis à la disposition du personnel effectuant les travaux.

Tous les travaux ou interventions sont précédés, immédiatement avant leur commencement, d'une visite sur les lieux destinée à vérifier le respect des conditions prédéfinies.

## **CHAPITRE 7.5 SANS OBJET**

## CHAPITRE 7.6 PRÉVENTION DES POLLUTIONS ACCIDENTELLES

### ARTICLE 7.6.1. ORGANISATION DE L'ÉTABLISSEMENT

L'exploitant prend toutes les dispositions nécessaires dans la conception, la construction et l'exploitation des installations pour limiter les risques de pollution accidentelle de l'air, des eaux ou des sols.

Une consigne écrite doit préciser les vérifications à effectuer, en particulier pour s'assurer périodiquement de l'étanchéité des dispositifs de rétention, préalablement à toute remise en service après arrêt d'exploitation, et plus généralement aussi souvent que le justifieront les conditions d'exploitation.

### ARTICLE 7.6.2. ÉTIQUETAGE DES SUBSTANCES ET MÉLANGES DANGEREUX

L'exploitant dispose des documents lui permettant de connaître la nature et les risques des produits dangereux présents dans l'installation ; les fiches de données de sécurité prévues dans le code du travail permettent de satisfaire à cette obligation.

A l'intérieur de l'installation classée autorisée, les fûts, réservoirs et autres emballages portent en caractères très lisibles le nom des produits et les symboles de danger conformément, s'il y a lieu, à la réglementation relative à l'étiquetage des substances et préparations dangereuses.

### ARTICLE 7.6.3. RÉTENTIONS

Tout stockage fixe ou temporaire d'un liquide susceptible de créer une pollution des eaux ou des sols est associé à une capacité de rétention dont le volume est au moins égal à la plus grande des deux valeurs suivantes :

- 100 % de la capacité du plus grand réservoir,
- 50 % de la capacité des réservoirs associés.

Cette disposition n'est pas applicable aux bassins de traitement des eaux résiduaires.

Pour les stockages de récipients de capacité unitaire inférieure ou égale à 250 litres, la capacité de rétention est au moins égale à :

- dans le cas de liquides inflammables, à l'exception des lubrifiants, 50 % de la capacité totale des fûts,
- dans les autres cas, 20 % de la capacité totale des fûts,
- dans tous les cas, 800 l minimum ou égale à la capacité totale lorsque celle-ci est inférieure à 800 l.

La capacité de rétention est étanche aux produits qu'elle pourrait contenir, résiste à l'action physique et chimique des fluides. Il en est de même pour son éventuel dispositif d'obturation qui est maintenu fermé.

Les déchets et résidus produits considérés comme des substances ou mélanges dangereux sont stockés, avant leur revalorisation ou leur élimination, dans des conditions ne présentant pas de risques de pollution (prévention d'un lessivage par les eaux météoriques, d'une pollution des eaux superficielles et souterraines, des envols et des odeurs) pour les populations avoisinantes et l'environnement.

Les stockages temporaires, avant recyclage ou élimination des déchets spéciaux considérés comme des substances ou mélanges dangereux, sont réalisés sur des cuvettes de rétention étanches et aménagées pour la récupération des eaux météoriques.

### ARTICLE 7.6.4. RÉSERVOIRS

L'étanchéité du (ou des) réservoir(s) associé(s) à la rétention doit pouvoir être contrôlée à tout moment.

Les matériaux utilisés doivent être adaptés aux produits utilisés de manière, en particulier, à éviter toute réaction parasite dangereuse. Les réservoirs non mobiles sont, de manière directe ou indirecte, ancrés au sol de façon à résister au moins à la poussée d'Archimède.

#### **ARTICLE 7.6.5. RÈGLES DE GESTION DES STOCKAGES EN RÉTENTION**

Les réservoirs ou récipients contenant des produits incompatibles ne sont pas associés à une même rétention.

Le stockage des liquides inflammables, ainsi que des autres produits, toxiques, corrosifs ou dangereux pour l'environnement, n'est autorisé sous le niveau du sol que dans des réservoirs installés en fosse maçonnée ou assimilés, et pour les liquides inflammables dans le respect des dispositions du présent arrêté.

L'exploitant veille à ce que les volumes potentiels de rétention restent disponibles en permanence. A cet effet, l'évacuation des eaux pluviales respecte les dispositions du présent arrêté.

#### **ARTICLE 7.6.6. STOCKAGE SUR LES LIEUX D'EMPLOI**

Les matières premières, produits intermédiaires et produits finis considérés comme des substances ou des mélanges dangereux sont limités en quantité stockée et utilisée dans les ateliers au minimum technique permettant leur fonctionnement normal.

#### **ARTICLE 7.6.7. TRANSPORTS - CHARGEMENTS - DÉCHARGEMENTS**

Les aires de chargement et de déchargement de véhicules citernes sont étanches et reliées à des rétentions dimensionnées selon les mêmes règles.

Le transport des produits à l'intérieur de l'établissement est effectué avec les précautions nécessaires pour éviter le renversement accidentel des emballages (arrimage des fûts...).

Le stockage et la manipulation de produits dangereux ou polluants, solides ou liquides (ou liquéfiés) sont effectués sur des aires étanches et aménagées pour la récupération des fuites éventuelles.

Les stockages des déchets susceptibles de contenir des produits polluants sont réalisés sur des aires étanches et aménagées pour la récupération des eaux de ruissellement.

#### **ARTICLE 7.6.8. ÉLIMINATION DES SUBSTANCES OU MÉLANGES DANGEREUX**

Les produits récupérés en cas d'accident ne peuvent être rejetés que dans des conditions conformes au présent arrêté ou sont éliminés comme des déchets.

### **CHAPITRE 7.7 MOYENS D'INTERVENTION EN CAS D'ACCIDENT ET ORGANISATION DES SECOURS**

#### **ARTICLE 7.7.1. PRESCRIPTIONS GÉNÉRALES CONCERNANT LA PRÉVENTION ET LA LUTTE CONTRE L'INCENDIE**

##### *Article 7.7.1.1. Dispositions constructives*

Les équipements et aménagements relatifs au stockage, à la manutention, au transport, au dépoussiérage de produits pulvérulents (cendres, poussières...) doivent en tant que de besoin satisfaire à la prévention des risques d'incendie et d'explosion (événements pour les filtres à manches, pour le silo de stockage des résidus d'épuration des fumées...).

Sauf exception motivée par des raisons de sécurité ou d'hygiène, les canalisations de transport de fluides dangereux à l'intérieur de l'établissement doivent être aériennes. Les différentes canalisations seront repérées conformément aux règles en vigueur (norme NFX 08100 – Directive 92/58/CEE du 24 juin 1992).

Les circuits de fluides et de vapeurs sous pression doivent être conformes aux textes législatifs et réglementaires et aux règles de l'art et doivent être vérifiés régulièrement.

L'escalier central est cloisonné au moyen de parois coupe-feu de degré 1 heure et de blocs-portes pare-flammes de degré 1/2 heure munis d'un ferme-porte ou à fermeture automatique.

La cage d'escalier est désenfumée au moyen d'un ouvrant situé en partie haute de 1 m<sup>2</sup> de surface en position horizontale débouchant en toiture. Cette ventilation peut être soit permanente et non condamnable, soit fermée par un châssis pouvant s'ouvrir au moyen d'une commande manuelle située au rez-de-chaussée.



L'évacuation des fumées doit pouvoir être évacuée en cas d'incendie des locaux de plus de 300 m<sup>2</sup> situés en rez-de-chaussée, par l'installation :

- d'un désenfumage naturel constitué, en partie haute et en partie basse du volume, d'une ou plusieurs ouvertures communiquant avec l'extérieur, de surfaces utiles respectives supérieures au 1/100ème de la surface au sol du local avec un minimum de 1 m<sup>2</sup>. Les dispositifs d'ouverture doivent être facilement manœuvrables depuis le plancher du local, près d'une issue.
- ou d'un désenfumage mécanique, d'un débit minimum d'1 m<sup>3</sup>/s par 100 m<sup>2</sup> de la surface du sol du local.

### **Article 7.7.1.2. Mesures de prévention**

#### 7.7.1.2.1 Consignes de sécurité

Doivent être affichés, bien en évidence, dans chaque local ou dégagement desservant un groupe de locaux :

- la liste et l'emplacement des matériels d'extinction et de secours et le personnel chargé de sa mise en œuvre ;
- les personnes désignées afin de diriger l'évacuation des occupants ;
- les moyens d'alerte et les personnes chargées de cette tâche ;
- l'adresse et le numéro d'appel téléphonique des sapeurs-pompier ;
- les interdictions de fumer et de pénétrer avec une flamme nue dans les parties présentant des risques particuliers d'incendie.

#### 7.7.1.2.2 Formation du personnel

Un personnel spécialement désigné est instruit à la manœuvre des moyens de secours. Ces exercices doivent avoir lieu tous les six mois et être transcrits sur le registre de sécurité.

#### 7.7.1.2.3 Alerte des services de secours

Une ligne directe est établie entre l'établissement et le CTA/CODIS d'Eure-et-Loir, dont le contrôle du bon fonctionnement est effectué périodiquement en l'accord avec les Services d'Incendie et de Secours. Toutes dispositions doivent être prises pour que cet appareil efficacement signalé puisse être utilisé sans retard.

#### 7.7.1.2.4 Propreté

Les locaux doivent être maintenus propres et régulièrement nettoyés, notamment de manière à éviter les amas de matières combustibles et de poussières.

#### 7.7.1.2.5 Précautions contre l'intrusion et la malveillance

L'aire d'emprise des installations est clôturée sur la totalité de son périmètre au moyen d'une clôture efficace d'une hauteur minimale de 2 mètres dont les portails, dotés de serrures de sécurité, demeurent fermés en dehors des heures d'ouverture du centre.

#### 7.7.1.2.6 Contrôle du dossier sécurité

Un rapport établi par un organisme de contrôle agréé sur l'ensemble des mesures de sécurité doit être réalisé, et porté à la connaissance des services de secours et de lutte contre l'incendie.

### **Article 7.7.1.3. Moyens d'intervention**

#### 7.7.1.3.1 Accès des engins de secours

L'accès des engins de secours est rendu possible en aménageant à partir de la voie publique une voie carrossable, répondant aux caractéristiques minimales suivantes :

- largeur de chaussée : 3 m ;
- hauteur disponible : 3,50 m ;
- pente inférieure à 15 %;
- rayon de braquage intérieur : 11 m ;
- force portante calculée pour un véhicule de 130 kilo-newton (dont 40 kilos-newton sur l'essieu avant et 90 kilo-newton sur l'essieu arrière, ceux-ci étant distants de 4,50 m).

#### 7.7.1.3.2 Défense incendie

La défense extérieure contre l'incendie est assurée par trois poteaux d'incendie de 100 mm normalisés (NFS 61.213) piqués sur une canalisation assurant un débit minimum de 3 000 L/mn sous une pression dynamique de 1 bar (NFS 62.200) et placés à moins de 100 m de l'entrée principale du bâtiment par les chemins praticables.

L'installateur du poteau ou de la bouche d'incendie délivre une attestation faisant apparaître la conformité à la norme NFS 62.200 précisant :

- le débit minimal ;
- les pressions statiques et dynamiques.

La défense intérieure contre l'incendie est assurée par :

- des extincteurs à eau pulvérisée de 6 litres ;
- des extincteurs à poudre de 6 kg ;
- des extincteurs à dioxyde de carbone (CO<sub>2</sub>) près des appareils électriques ;
- des robinets d'incendie armés de diamètre 40 mm répartis de manière à ce que tout point du local à protéger soit atteint par deux jets de lances ;
- une colonne sèche de diamètre 65 mm installée dans un escalier encoisonné, présentant à chaque niveau 2 prises de diamètre 40 mm alimentée par un orifice de diamètre 65 mm, situé à moins de 60 mètres d'un poteau incendie de 100 mm par un chemin praticable.

Une colonne sèche DN 65 mm normalisée NFS 61.750 est installée entre les deux lignes de traitement, à proximité de l'escalier desservant les différents niveaux.

En outre, une colonne sèche est prévue dans un volume protégé, à proximité du jardin d'hiver. Son implantation exacte sera définie en concertation avec le Service Départemental des Services d'Incendie et de Secours.

L'ensemble du matériel de protection incendie est entretenu en bon état de fonctionnement et périodiquement vérifié.

#### **Article 7.7.1.4. Bassin de confinement et bassin d'orage**

Le sol des voies de circulation et de garage, des aires et des locaux d'entreposage ou de traitement des déchets doit être revêtu de béton ou de bitume ou de matériaux ayant un niveau d'étanchéité similaire et équipé de façon à pouvoir recueillir les eaux de lavage, les produits répandus accidentellement et les eaux d'extinction d'incendie éventuelles.

L'ensemble des eaux susceptibles d'être polluées lors d'un accident ou d'un incendie, y compris les eaux utilisées pour l'extinction, est recueilli :

- dans l'ouvrage de régulation, de prétraitement et de stockage des eaux usées internes à l'établissement assurant un volume de rétention global de sécurité de 300 m<sup>3</sup> ;
- et/ou dans l'ouvrage de traitement des eaux pluviales de 635 m<sup>3</sup> de capacité utile.

Les eaux recueillies doivent satisfaire avant rejet aux valeurs limites de rejet fixées au chapitre 4.3.

## **CHAPITRE 7.8 PRÉVENTION DES ACCIDENTS LIÉS AU VIEILLISSEMENT**

### **ARTICLE 7.8.1. DÉMARCHE GÉNÉRALE ET OBJECTIFS**

L'exploitant met en œuvre les dispositions de l'arrêté du 4 octobre 2010 modifié relatif à la prévention des risques accidentels au sein des installations classées pour la protection de l'environnement soumises à autorisation.

---

## **TITRE 8 - CONDITIONS PARTICULIÈRES APPLICABLES À CERTAINES INSTALLATIONS DE L'ÉTABLISSEMENT**

---

### **CHAPITRE 8.1 SANS OBJET**

### **CHAPITRE 8.2 PRESCRIPTIONS PARTICULIÈRES**

#### **ARTICLE 8.2.1. INSTALLATIONS D'INCINÉRATION**

##### **Article 8.2.1.1. Caractéristiques de l'installation**

La capacité nominale de chaque four d'incinération est définie dans le tableau ci-dessous

Référence	Capacité horaire (t/h)	PCI des déchets incinérés (kJ/kg)	Puissance thermique (MW)
Ligne 1	7,5	9 614	20
Ligne 2	7,5	9 614	20
Installation	15	9 614	40

La capacité annuelle de l'installation d'incinération est de 110 000 tonnes.

La capacité d'entreposage dans la fosse est de 5 325 m<sup>3</sup>.

#### *Article 8.2.1.2. Niveau d'incinération*

Les installations doivent être conçues afin de permettre un niveau d'incinération aussi complet que possible tout en limitant les émissions dans l'environnement, notamment par la mise en œuvre de technologies propres et l'utilisation de techniques de valorisation et de traitement des effluents et des déchets produits, selon les meilleures techniques disponibles à un coût économiquement acceptable, en s'appuyant, le cas échéant, sur les documents de référence, et en tenant compte des caractéristiques particulières de l'environnement d'implantation.

#### *Article 8.2.1.3. Valorisation énergétique*

La chaleur produite par les installations d'incinération est valorisée par la production d'électricité.

Le taux de valorisation annuel de l'énergie récupérée est défini comme le rapport de l'énergie valorisée annuellement sur l'énergie sortie chaudière produite annuellement. Est considérée valorisée l'énergie produite par l'installation sous forme thermique ou électrique et effectivement consommée, y compris par autoconsommation, ou cédée à un tiers.

#### *Article 8.2.1.4. Résidus de l'incinération*

Les résidus produits seront aussi minimes et peu nocifs que possible et, le cas échéant, recyclés. L'élimination des résidus dont la production ne peut être évitée ou réduite ou qui ne peuvent être recyclés sera effectuée dans le respect de la réglementation en vigueur.

### **ARTICLE 8.2.2. INSTALLATIONS DE COMPRESSION D'AIR**

#### *Article 8.2.2.1. Implantation*

Les locaux où fonctionnent les appareils contenant des gaz comprimés ou liquéfiés seront disposés de façon qu'en cas de fuite accidentelle des gaz, ceux-ci soient évacués au-dehors sans qu'il en résulte d'inconfort pour le voisinage.

La ventilation sera assurée, si nécessaire, par un dispositif mécanique de façon à éviter à l'intérieur des locaux toute stagnation de poches de gaz et de sorte qu'en aucun cas une fuite accidentelle ne puisse donner naissance à une atmosphère toxique ou explosive.

Les locaux sont implantés en rez-de-chaussée.

#### *Article 8.2.2.2. Issues de secours*

Les locaux seront munis de portes s'ouvrant vers l'extérieur en nombre suffisant pour permettre en cas d'accident l'évacuation rapide du personnel.

#### *Article 8.2.2.3. Réglementation appareils à pression*

Les matériels respecteront la réglementation relative aux appareils à pression de gaz.

#### *Article 8.2.2.4. Entretien et exploitation*

Les ingrédients servant au graissage et au nettoyage ne sont pas conservés dans la salle des compresseurs.

Le local de compression est maintenu en parfait état de propreté.

Des filtres maintenus en bon état de propreté doivent empêcher la pénétration des poussières dans les compresseurs.

Un dispositif est prévu sur les circuits d'eau de refroidissement permettant de contrôler à chaque instant la circulation de l'eau.

Les compresseurs sont pourvus de dispositifs arrêtant automatiquement l'appareil si la pression de gaz devient trop faible à son alimentation ou si la pression à la sortie dépasse la valeur fixée.

Un autre dispositif à fonctionnement automatique empêchera la mise en marche du compresseur ou assurera son arrêt en cas d'alimentation insuffisante en eau.

L'arrêt du compresseur doit pouvoir être commandé par des dispositifs appropriés judicieusement répartis, dont l'un au moins est placé à l'extérieur de l'atelier de compression.

En cas de dérogation à cette condition, des clapets sont disposés aux endroits convenables pour éviter des renversements dans le circuit du gaz, notamment en cas d'arrêt du compresseur.

Des dispositifs efficaces de purge sont placés sur tous les appareils aux emplacements où des produits de condensation sont susceptibles de s'accumuler.

Les produits de purge sont collectés et traités avant rejet.

Toutes mesures sont prises pour éviter que la manœuvre des dispositifs de purge ne crée des pressions dangereuses pour les autres appareils ou pour les canalisations.

## **CHAPITRE 8.3 PRESCRIPTIONS SPÉCIFIQUES AUX INSTALLATIONS SOUMISES À DÉCLARATION OU A ENREGISTREMENT**

### **ARTICLE 8.3.1. DÉPÔT DE GAZ COMBUSTIBLE LIQUÉFIÉ DONT LA PRESSION ABSOLUE DE VAPEUR À 15 °C EST SUPÉRIEURE À 1013 MILLIBARS, LA CAPACITÉ NOMINALE DE LA CITERNE ÉTANT DE 56 M<sup>3</sup> (RUBRIQUE 4718-2 DE LA NOMENCLATURE – DC)**

#### ***Article 8.3.1.1. Dispositions générales***

Le dépôt est constitué d'un réservoir aérien de propane, d'une capacité de 56 m<sup>3</sup>.

Le réservoir doit être conforme aux prescriptions de la réglementation des appareils à pression de gaz.

L'utilisateur a, à sa disposition, une notice fixant les règles de sécurité relatives à l'exploitation de son installation.

#### ***Article 8.3.1.2. Implantation***

Il doit être d'accès facile et implanté au niveau du sol.

Toutefois, si son implantation est faite sur un terrain en pente, l'emplacement du stockage doit, sur 25 % au moins de son périmètre, être à un niveau égal ou supérieur à celui du sol environnant.

Si le sol au voisinage du stockage présente une déclivité telle qu'en cas d'écoulement massif accidentel le gaz liquéfié puisse pénétrer dans un égout, toutes dispositions doivent être prises pour y remédier.

Le réservoir doit reposer de façon stable par l'intermédiaire de berceaux, pieds ou supports construits en matériaux MO (incombustibles). Les fondations, si elles sont nécessaires, sont calculées pour supporter le poids du réservoir rempli d'eau. Une distance d'au moins 0,10 mètre doit être laissée libre sous la génératrice ou le pôle inférieurs du réservoir.

Les organes de soutirage, de remplissage et les appareils de contrôle et de sécurité doivent être sous capots maintenus verrouillés en dehors des nécessités du service.

#### ***Article 8.3.1.3. Abords***

Les abords du stockage doivent être entretenus en bon état de propreté de façon à éliminer tout déchet combustible. L'emplacement du stockage doit en outre être soigneusement désherbé ; l'emploi de désherbant chloraté est interdit.

#### ***Article 8.3.1.4. Prévention du risque d'incendie***

Il est interdit d'approcher avec du feu ou de fumer à proximité du stockage. Cette interdiction devra être signalée par des moyens appropriés.

L'exploitant doit apposer sur le réservoir une plaquette portant le nom et le numéro de téléphone du distributeur et le numéro du centre de secours des sapeurs-pompiers.

On doit pouvoir disposer à proximité du dépôt de moyens de lutte contre l'incendie en rapport avec l'importance et la nature de l'installation. Ces moyens doivent comporter au minimum :

- 2 extincteurs à poudre homologués NF MIH 21A, 233 B et C ;
- 1 système d'arrosage du réservoir (ou moyen équivalent).

Le matériel doit être tenu en bon état de fonctionnement et les extincteurs périodiquement contrôlés ; la date de ces contrôles doit être enregistrée sur une étiquette fixée à chaque appareil.

### Article 8.3.1.5. Distances d'éloignement

Le réservoir doit être implanté de telle sorte qu'aucun point de sa paroi ne soit à moins de 5 m des limites de propriété appartenant à des tiers.

En outre, les distances minimales d'éloignement suivantes doivent être respectées entre les orifices des soupapes ou les orifices de remplissage du réservoir et différents emplacements.

EMPLACEMENTS	DISTANCES MINIMALES D'ELOIGNEMENT (m)
1. Poste de distribution d'hydrocarbure liquide	7,5
2. Parois d'un réservoir d'hydrocarbure liquide	10
3. Ouvertures des bâtiments intérieurs à l'établissement autres que ceux utilisés exclusivement par le personnel d'exploitation	10
4. Ouvertures des habitations, bureaux, ateliers extérieurs à l'établissement	15
5. Limite la plus proche des voies de communication routières à grande circulation, des routes nationales non classées en route à grande circulation et des chemins départementaux, des voies urbaines situées à l'intérieur des agglomérations, des voies ferrées autres que celles de desserte de l'établissement et des voies navigables	10
6. Établissements recevant du public de la 1ère à la 4ème catégorie suivants : établissements hospitaliers ou de soins, établissements scolaires ou universitaires, crèches, colonies de vacances, établissements du culte et musées	25
7. Autres établissements de 1ère et 4ème catégorie	20

Si l'orifice de remplissage est déporté à plus de 4 m de la paroi du réservoir, sa distance vis-à-vis des emplacements 3,4 et 5 peut être ramenée à 2 m. L'orifice de remplissage pourra cependant être installé en bordure de la voie publique s'il est enfermé dans un coffret incombustible et verrouillé.

### Article 8.3.1.6. Équipements du réservoir

Le réservoir doit, en plus des équipements rendus obligatoires par la réglementation des appareils à pression, être équipé :

- d'un double clapet anti-retour d'emplissage (ou tout autre dispositif offrant une sécurité équivalente) ;
- d'un dispositif de contrôle du niveau maximal de remplissage ;
- d'un dispositif automatique de sécurité (par exemple un clapet anti-retour ou limiteur de débit) sur les orifices de sortie pour l'utilisation en phases liquide et gazeuse. Ce dispositif doit être placé à l'intérieur du réservoir ou à l'extérieur à l'aval immédiat de la vanne d'arrêt, à condition que celle-ci soit directement montée sur le réservoir ;
- d'une jauge de niveau en continu. Les niveaux à glace ou en matière plastique sont interdits.

Les orifices d'échappement des soupapes du réservoir doivent être munis d'un chapeau éjectable (ou d'un dispositif équivalent), le jet d'échappement des soupapes doit s'effectuer de bas en haut, sans rencontrer d'obstacle et notamment de saillie de toiture.

Le réservoir doit être mis à la terre par un conducteur dont la résistance doit être inférieure à 100 ohms. L'installation doit permettre le branchement du câble de liaison équipotentielle du véhicule ravitailleur avec le réservoir.

### Article 8.3.1.7. Ravitaillement

Lorsque le réservoir est ravitaillé à partir d'une borne de remplissage déportée, celle-ci doit comporter un double clapet (ou tout autre dispositif offrant une sécurité équivalente) à son orifice d'entrée, ainsi qu'un dispositif de branchement du câble de liaison équipotentielle du véhicule ravitailleur.

Cette borne doit être placée de telle manière que les opérations d'emplissage ne puissent gêner les accès et dégagements des bâtiments.

Les opérations de ravitaillement sont effectuées conformément aux dispositions prévues par le règlement pour le transport des matières dangereuses. Le véhicule ravitailleur doit se placer à au moins 5 mètres de la paroi du réservoir.

#### *Article 8.3.1.8. Corrosion*

Le réservoir doit être efficacement protégé contre la corrosion extérieure, sa peinture doit avoir un faible pouvoir absorbant.

#### *Article 8.3.1.9. Résistance*

Les matériaux constitutifs, les dimensions et les modes d'assemblage des tuyauteries reliant éventuellement la borne de remplissage à distance du réservoir doivent être choisis pour assurer avec un coefficient de sécurité suffisant la résistance aux actions mécaniques, physiques et aux actions chimiques dues aux produits transportés. La résistance mécanique et l'étanchéité de l'ensemble des tuyauteries doivent être contrôlées après montage par des moyens appropriés, notamment des épreuves.

Un certificat de ces contrôles et épreuves doit être établi par l'installateur. Ces essais doivent être renouvelés après toute réparation pouvant intéresser la résistance et l'étanchéité des tuyauteries.

#### *Article 8.3.1.10. Matériel électrique*

Le matériel électrique et les conducteurs électriques doivent répondre aux caractéristiques définies ci-après :

- Hors des zones de protection définies à l'article 8.3.1.5 le matériel d'éclairage doit être d'un degré de protection au moins égal à IP 231 de la norme NF C 20.010 ;
- Dans la zone de protection définie à l'article 8.3.1.5, les matériels électriques doivent être d'un type utilisable dans les atmosphères explosives et conformes au décret n° 2015-799 du 01/07/15 relatif aux produits et équipements à risques ;
- Les autres matériels électriques placés à moins de 7,5 m des orifices d'évacuation à l'air libre des soupapes et des orifices non déportés de remplissage des réservoirs doivent être d'un type utilisable dans les atmosphères explosives et conformes au décret n° 2015-799 du 01/07/15 relatif aux produits et équipements à risques ;

#### *Article 8.3.1.11. Entretien*

La remise en état de la protection extérieure (peinture ou revêtement) du réservoir est à effectuer lorsque son état l'exige. Elle peut être faite sur place, sous réserve de respecter les conditions suivantes :

- contrôle préalable de l'étanchéité du réservoir, des accessoires et des canalisations du poste ;
- mise en place d'une liaison électrique équipotentielle entre le réservoir et le matériel pneumatique d'intervention.

### **ARTICLE 8.3.2. INSTALLATIONS DE TRANSIT, REGROUPEMENT OU TRI DE DÉCHETS NON DANGEREUX DE PAPIERS/CARTONS, PLASTIQUES, CAOUTCHOUC, TEXTILES, BOIS (RUBRIQUE 2714 DE LA NOMENCLATURE DES INSTALLATIONS CLASSÉES - DÉCLARATION) ET AUX INSTALLATIONS DE TRANSIT, REGROUPEMENT OU TRI DE DÉCHETS NON DANGEREUX NON INERTE (RUBRIQUE 2716 DE LA NOMENCLATURE DES INSTALLATIONS CLASSÉES - DÉCLARATION)**

#### *Article 8.3.2.1. Déchets entrants dans l'installation*

Seuls pourront être acceptés dans l'installation :

- Les déchets non dangereux de papiers/cartons, plastiques, caoutchouc, textiles, bois : capacité de l'installation de 13 000 t/an ;
- Les déchets non dangereux non inertes : capacité de l'installation de 2 000 t/an.

Aucun déchet dangereux ne doit être accepté dans l'installation.

#### *Article 8.3.2.2. Admission des déchets*

Avant réception d'un déchet, une information préalable doit être communiquée à l'exploitant par le déposant, indiquant le type et la quantité de déchets livrés.

L'installation doit être équipée d'un moyen de pesée à l'entrée du site et chaque apport de déchets fait l'objet d'un mesurage.

Aucun déchet susceptible d'émettre des rayonnements ionisants ne doit être accepté dans l'installation.

Un contrôle visuel du type de déchets reçus est réalisé afin de vérifier leur conformité avec les informations préalablement délivrées.

Un affichage des déchets pris en charge par l'installation doit être visible à l'entrée du site. Les déchets non listés ne sont pas admis dans l'installation.

#### **Article 8.3.2.3. Registre des déchets entrants**

L'exploitant établit et tient à jour un registre où sont consignés tous les déchets reçus sur le site. Pour chaque chargement, le registre comporte la quantité et la nature des déchets, leur provenance, ainsi que la nature des opérations qu'ils vont subir sur le site.

Le registre des déchets entrants contient les informations suivantes :

- la date de réception ;
- le nom et l'adresse du détenteur des déchets ;
- la nature et la quantité de chaque déchet reçu (code du déchet entrant au regard de la nomenclature définie à l'article R. 541-8 du code de l'environnement) ;
- l'identité du transporteur des déchets ;
- le numéro d'immatriculation du véhicule ;
- l'opération subie par les déchets dans l'installation.

#### **Article 8.3.2.4. Prise en charge**

L'exploitant doit remettre au producteur des déchets un bon de prise en charge des déchets entrants. Ce bon mentionne les informations listées sur le registre des déchets entrants définies à l'article 8.3.2.3.

#### **Article 8.3.2.5. Réception, stockage et traitement des déchets dans l'installation**

##### **8.3.2.5.1 Réception**

L'installation comporte une aire d'attente, à l'intérieur de l'installation.

Les déchets ne peuvent pas être réceptionnés en dehors des heures d'ouverture de l'installation.

##### **8.3.2.5.2 Stockage**

Les déchets doivent être stockés dans des conditions prévenant les risques de pollution (prévention des envols, des ruissellements, des infiltrations dans le sol, des odeurs...).

Les déchets susceptibles d'être à l'origine d'odeurs ou de dégagements gazeux doivent être stockés dans un local abrité des intempéries, aéré et ventilé. Une face du bâtiment peut-être ouverte si une dépression est créée, associée à l'aspiration de l'air du bâtiment, Un traitement de l'air vicié devra être opéré avant tout rejet à l'atmosphère. La durée de stockage de ces déchets ne doit pas dépasser 24 heures.

La durée moyenne de stockage des autres déchets ne dépasse pas six mois.

Les aires de réception, d'entreposage de transit et de regroupement des déchets doivent être distinctes et clairement repérées. L'entreposage est effectué de manière à ce que toutes les voies et issues de secours soient dégagées.

L'exploitant de l'installation de transit, regroupement ou tri adresse dans les meilleurs délais, et au plus tard quarante-huit heures après le refus ou la mise en attente du déchet, une copie de la notification motivée du refus du chargement ou des documents manquant, au producteur, à la (ou aux) collectivité(s) en charge de la collecte ou au détenteur du déchet.

Les déchets en attente de régularisation d'un ou plusieurs documents sont entreposés au maximum 2 semaines. Au-delà, le déchet est refusé.

Une zone est prévue pour l'entreposage, avant leur reprise par leur expéditeur, la régularisation des documents nécessaires à leur acceptation ou leur envoi vers une installation autorisée à les recevoir, des déchets qui ne respectent pas les critères mentionnés dans le présent article.

#### **Article 8.3.2.6. Déchets sortants de l'installation**

##### **8.3.2.6.1 Déchets sortants**

L'exploitant organise la gestion des déchets sortants dans des conditions propres à garantir la préservation des intérêts visés à l'article L. 511-1 et L. 541-1 du code de l'environnement.

Il s'assure que les installations de destination sont exploitées conformément à la réglementation en vigueur.

#### 8.3.2.6.2 Registre des déchets sortants

L'exploitant établit et tient à jour un registre où sont consignés les déchets sortants de l'installation.

Le registre des déchets sortants contient les informations suivantes :

- la date de l'expédition ;
- le nom et l'adresse du repreneur ;
- la nature et la quantité de chaque déchet expédié (code du déchet entrant au regard de la nomenclature définie à l'article R. 541-8 du Code de l'environnement) ;
- l'identité du transporteur ;
- le numéro d'immatriculation du véhicule ;
- le code du traitement qui va être opéré.

#### Article 8.3.2.7. Transports

Le transport des déchets doit s'effectuer dans des conditions propres à prévenir les envols. En particulier, s'il est fait usage de bennes ouvertes, les déchets sortants du site devront être couverts d'une bâche ou d'un filet. L'exploitant s'assurera que les entreprises de transport intervenant sur son site respectent ces dispositions.

---

## TITRE 9 - SURVEILLANCE DES ÉMISSIONS ET DE LEURS EFFETS

---

### CHAPITRE 9.1 PROGRAMME D'AUTO SURVEILLANCE

#### ARTICLE 9.1.1. PRINCIPE ET OBJECTIFS DU PROGRAMME D'AUTO SURVEILLANCE

Afin de maîtriser les émissions de ses installations et de suivre leurs effets sur l'environnement, l'exploitant définit et met en œuvre sous sa responsabilité un programme de surveillance de ses émissions et de leurs effets dit programme d'auto surveillance. L'exploitant adapte et actualise la nature et la fréquence de cette surveillance pour tenir compte des évolutions de ses installations, de leurs performances par rapport aux obligations réglementaires, et de leurs effets sur l'environnement.

Les articles suivants définissent le contenu minimum de ce programme en termes de nature de mesure, de paramètres et de fréquence pour les différentes émissions et pour la surveillance des effets sur l'environnement, ainsi que de fréquence de transmission des données d'auto surveillance.

Les mesures destinées à déterminer les concentrations de substances polluantes dans l'air et dans l'eau doivent être effectuées de manière représentative et, pour les polluants atmosphériques, conformément aux dispositions de l'article 18 de l'arrêté du 4 septembre 2000 portant modalités d'agrément des laboratoires ou des organismes pour certains types de prélèvements et d'analyses à l'émission des substances dans l'atmosphère.

L'échantillonnage et l'analyse de toutes les substances polluantes, y compris les dioxines et les furannes, ainsi que l'étalonnage des systèmes de mesure automatisés au moyen de techniques de mesures de référence, doivent être effectués conformément aux normes en vigueur. Les normes nationales sont indiquées en annexe 1 a de l'arrêté du 2 février 1998. Dans l'attente de la publication des normes européennes dans le recueil des normes AFNOR, les normes des Etats membres de l'Union européenne et de pays parties contractantes de l'accord EEE peuvent également être utilisées comme textes de référence en lieu et place des normes françaises, dès lors qu'elles sont équivalentes.

L'installation correcte et le fonctionnement des équipements «de mesure en continu et en semi-continu des polluants atmosphériques ou aqueux» sont soumis à un contrôle et un essai annuel de vérification par un organisme compétent. Un étalonnage des équipements de mesure en continu des polluants atmosphériques ou aqueux doit être effectué au moyen de mesures parallèles effectuées par un organisme compétent. Pour les polluants gazeux, cet étalonnage doit être effectué par un organisme accrédité par le Comité français d'accréditation (COFRAC) ou par un organisme signataire de l'accord multilatéral pris dans le cadre de la coordination européenne des organismes d'accréditation ou par un organisme agréé par le ministère en charge de l'inspection des installations classées, s'il existe, selon les méthodes de référence, au moins tous les trois ans et conformément à la norme NF EN 14181, à compter de sa publication dans le recueil des normes AFNOR.

### CHAPITRE 9.2 MODALITÉS D'EXERCICE ET CONTENU DE L'AUTO SURVEILLANCE

#### ARTICLE 9.2.1. AUTO SURVEILLANCE DES ÉQUIPEMENTS

La périodicité des contrôles et vérifications, réalisés par des techniciens compétents ou des organismes de contrôle qualifiés, est au minimum la suivante :



- Appareils de levage et de manutention, portes automatiques :
  - Chariots de manutention :
    - à conducteur porté : 6 mois
    - à conducteur accompagné : 1 an
  - Portes automatiques coupe-feu ou pare-flammes : 6 mois
  - Pont roulant : 1 an
- Équipements de prévention et de lutte contre l'incendie :
  - moyens d'intervention (robinets d'incendie armés, extincteurs mobiles, désenfumage : 6 mois
- Installations électriques : 12 mois.

## ARTICLE 9.2.2. AUTO SURVEILLANCE DES ÉMISSIONS ATMOSPHÉRIQUES

### Article 9.2.2.1. Auto surveillance des rejets atmosphériques

L'exploitant doit mettre en place un programme de surveillance de ses rejets atmosphériques. Les mesures sont effectuées sous la responsabilité de l'exploitant et à ses frais dans les conditions fixées par l'arrêté d'autorisation, qui sont au moins celles qui suivent.

Paramètre	Contrôle interne	Contrôle par un organisme extérieur
Poussières totales	Mesure en continu	Deux mesures par an
Substances organiques à l'état de gaz ou de vapeur exprimées en carbone organique total (COT)		
Chlorure d'hydrogène		
Fluorure d'hydrogène		
Dioxyde de soufre		
Oxydes d'azote		
Ammoniac		
Monoxyde de carbone		
Vapeur d'eau		
Oxygène		
Dioxines et furannes	Mesure en semi-continu	Deux mesures par an
Cadmium et de ses composés	Sans objet	
Thallium et de ses composés		
Mercure et de ses composés		
total des autres métaux (Sb + As + Pb + Cr + Co + Cu + Mn + Ni + V)		

Par organisme extérieur, il faut entendre : un organisme accrédité par le Comité français d'accréditation (COFRAC) ou par un organisme signataire de l'accord multilatéral pris dans le cadre de la coordination européenne des organismes d'accréditation ou par un organisme agréé par le ministère en charge de l'inspection des installations classées, s'il existe.

Les résultats des teneurs en métaux devront faire apparaître la teneur en chacun des métaux pour les formes particulaires et gazeuses avant d'effectuer la somme.

La mesure en continu du fluorure d'hydrogène (HF) peut ne pas être effectuée si l'on applique au chlorure d'hydrogène (HCl) des traitements garantissant que la valeur limite d'émission fixée n'est pas dépassée. Dans ce cas, les émissions de fluorure d'hydrogène font l'objet d'au moins deux mesures par an.

La mesure de la teneur en vapeur d'eau n'est pas nécessaire lorsque les gaz de combustion sont séchés avant analyse des émissions.

Dispositions relatives à la mesure en semi-continu des dioxines et furannes.

Dispositions générales.

L'exploitant doit réaliser la mesure en semi-continu des dioxines et furannes. Les échantillons aux fins d'analyse sont constitués selon la fréquence définie ci-dessous

Lorsqu'un résultat d'analyse des échantillons prélevés par le dispositif de mesure en semi-continu dépasse la valeur limite définie à l'article 3.2.3, l'exploitant doit faire réaliser sous un délai maximal de dix jours par un organisme accrédité par le Comité français d'accréditation (COFRAC) ou par un organisme signataire de l'accord multilatéral pris dans le cadre de la coordination européenne des organismes d'accréditation ou par un organisme agréé par le ministère en charge de l'inspection des installations classées, s'il existe, une mesure ponctuelle à l'émission des dioxines et furannes selon la méthode définie ci-dessous.

Ce dépassement est porté à la connaissance de l'inspection des installations classées dans les meilleurs délais.

La concentration en dioxines et furannes est définie comme la somme des concentrations en dioxines et furannes déterminée selon les indications de l'annexe III de l'arrêté ministériel du 20 septembre 2002 modifié relatif aux installations d'incinération et de co-incinération de déchets non dangereux et de déchets d'activités de soins à risque infectieux.

#### Mesures ponctuelles

Les échantillons analysés sont constitués de prélèvements issus des gaz, réalisés sur une période d'échantillonnage de six à huit heures.

#### Mesures en semi-continu

Les échantillons analysés sont constitués de prélèvements de gaz sur une période d'échantillonnage de quatre semaines.

La mise en place et le retrait des dispositifs d'échantillonnage et l'analyse des échantillons prélevés sont réalisés par un organisme mentionné au présent article.

### ***Article 9.2.2.2. Mesure de l'impact des rejets atmosphériques sur l'environnement***

L'exploitant doit mettre en place un programme de surveillance de l'impact de l'installation sur l'environnement. Ce programme concerne au moins les dioxines/furannes et les métaux.

Les mesures sont effectuées :

- dans les retombées atmosphériques, sur jauges OWEN asservies au vent,
- sur les lichens,

sur 3 stations de mesures correspondant à des lieux où l'impact de l'installation est supposé être le plus important, déterminés par une étude de dispersion des rejets atmosphériques.

Le programme est déterminé et mis en œuvre sous la responsabilité de l'exploitant et à ses frais.

Il prévoira notamment la détermination de la concentration de ces polluants dans l'environnement :

- sur un point situé hors du périmètre d'influence de l'installation (point 0) ;
- sur les 3 stations de mesures définies ci-avant, selon une fréquence au moins annuelle.

Les analyses sont réalisées par des laboratoires compétents, français ou étrangers, choisis par l'exploitant.

Les résultats de ce programme de surveillance sont repris dans le rapport prévu à l'article 9.3.4 et sont communiqués à la commission de suivi de site.

Par défaut, les méthodes d'analyse sont celles définies par l'arrêté du 7 juillet 2009 relatif aux modalités d'analyse dans l'air et dans l'eau dans les ICPE et aux normes de référence.

### **ARTICLE 9.2.3. AUTO SURVEILLANCE DES EAUX RÉSIDUAIRES**

L'exploitant doit mettre en place un programme de surveillance de ses rejets aqueux. Les mesures sont effectuées sous la responsabilité de l'exploitant et à ses frais dans les conditions qui suivent :

Pour le rejet dans le milieu naturel :

Paramètres	Type de mesure	Périodicité de la mesure	Méthode d'analyse
Mentionnés à l'article 4.3.10.1	Ponctuelle	Annuelle	Selon les normes en vigueur

Pour le rejet dans le réseau collectif :

	Mode de mesure par l'exploitant	Fréquence de la mesure par un organisme agréé
pH	Continu	Mensuel
Température		
Débit		
COT		
MeS	Journalière, sur un échantillon ponctuel	
DCO		
Métaux (Hg., Cd, Tl, As, Pb, Cr, Cu, Ni et Zn)	Sans objet	
Fluorures		
CN libres		
hydrocarbures totaux		
AOX		
demande biochimique en oxygène		
dioxines et furannes		Semestriel
<p>Dans le cas où des difficultés sont rencontrées pour la mesure du COT en continu en raison de la présence de chlorures, la mesure de COT peut être réalisée à fréquence journalière, sur échantillonnage ponctuel. L'exploitant peut être dispensé de la mesure de la DCO si elle n'est pas compatible avec la nature de l'effluent et notamment lorsque la teneur en chlorure est supérieure à 5 g/l.</p>		

Lorsqu'il ne s'agit pas d'un rejet continu, mais d'un rejet par bâchées, une analyse des paramètres précités est réalisée avant chaque rejet sur un échantillon instantané prélevé dans la bâchée à rejeter. Le rejet ne peut intervenir que si les valeurs limites fixées à l'article 4.3.9 sont respectées.

Par défaut, les méthodes d'analyse sont celles définies par l'arrêté du 7 juillet 2009 relatif aux modalités d'analyse dans l'air et dans l'eau dans les ICPE et aux normes de référence.

#### ARTICLE 9.2.4. AUTO SURVEILLANCE DES DÉCHETS

##### *Article 9.2.4.1. Analyse et transmission des résultats d'auto surveillance des déchets*

Conformément aux dispositions des articles R 541-42 à R 541-48 du code de l'environnement relatifs au contrôle des circuits de traitement des déchets, l'exploitant tient à jour un registre chronologique de la production et de l'expédition des déchets établi conformément aux dispositions nationales.

Conformément aux dispositions de l'article R 541-44 du code de l'environnement, l'exploitant procède à une déclaration annuelle sur la nature, la quantité et la destination des déchets dangereux produits.

L'exploitant utilise pour ses déclarations la codification réglementaire en vigueur.

### CHAPITRE 9.3 SUIVI, INTERPRÉTATION ET DIFFUSION DES RÉSULTATS

#### ARTICLE 9.3.1. ACTIONS CORRECTIVES

L'exploitant suit les résultats des mesures qu'il réalise en application du CHAPITRE 9.2, notamment celles de son programme d'auto surveillance, les analyse et les interprète.

Il prend le cas échéant les actions correctives appropriées lorsque des résultats font présager des risques ou inconvénients pour l'environnement ou d'écart par rapport au respect des valeurs réglementaires relatives aux émissions de ses installations ou de leurs effets sur l'environnement.

En particulier, lorsque la surveillance environnementale sur les eaux souterraines ou les sols fait apparaître une dérive par rapport à l'état initial de l'environnement, soit réalisé en application de l'article R. 512-8 II 1° du code de l'environnement, soit reconstitué aux fins d'interprétation des résultats de surveillance, l'exploitant met en œuvre les actions de réduction complémentaires des émissions appropriées et met en œuvre, le cas échéant, un plan de gestion visant à rétablir la compatibilité entre les milieux impactés et leurs usages.

## **ARTICLE 9.3.2. ANALYSE ET TRANSMISSION DES RÉSULTATS DE L'AUTO SURVEILLANCE**

### ***Article 9.3.2.1. Conservation des résultats***

Les résultats de la mesure en continu de la température obtenue à proximité de la paroi interne de la chambre de combustion ou d'un autre point représentatif et des mesures demandées aux articles 9.2.2.1, 9.2.2.2 et 9.2.3 sont conservés pendant cinq ans. Les informations relatives aux déchets issus de l'installation et à leur élimination sont en revanche conservées pendant toute la durée de l'exploitation.

### ***Article 9.3.2.2. Transmission***

Les résultats des analyses demandées aux articles 5.1.2, 5.1.3.6, 9.2.2.1, 9.2.2.2 et 9.2.3 du présent arrêté accompagnés des flux des polluants mesurés, sont communiqués à l'inspection des installations classées :

- selon une fréquence trimestrielle en ce qui concerne la mesure de la température de la chambre de combustion, les mesures en continu et semi-continu demandées aux articles 5.1.2 et 9.2.2.1 accompagnées de commentaires sur les causes de dépassements constatés ainsi que sur les actions correctives mises en œuvre ou envisagées ;
- selon une fréquence annuelle en ce qui concerne les mesures prévues au 9.2.3 et les informations demandées à l'article 5.1.3.6 ;
- dans les meilleurs délais lorsque les mesures en continu prévues à l'article 9.2.2.1 montrent qu'une valeur limite de rejet à l'atmosphère est dépassée, au-delà des limites fixées par l'article 5.1.2.2 du présent arrêté, en cas de dépassement des valeurs limites d'émission en ce qui concerne les mesures réalisées par un organisme tiers, telles que définies à l'article 9.2.2.1, en cas de dépassement des valeurs limites de rejet dans l'eau en ce qui concerne les mesures définies à l'article 9.2.3 et pour tout dépassement des valeurs limites de fraction soluble et de teneurs en métaux lourds dans les lixiviats des déchets produits par l'installation en ce qui concerne les mesures réalisées, le cas échéant, en application de l'article 5.1.3.6 du présent arrêté.

Ces résultats sont accompagnés, à chaque fois que cela semble pertinent, par une présentation graphique de l'évolution des résultats obtenus sur une période représentative du phénomène observé, avec tous commentaires utiles.

### ***Article 9.3.2.3. Analyses complémentaires***

L'inspection des installations classées peut demander à tout moment la réalisation, inopinée ou non, de prélèvements et analyses d'effluents liquides ou gazeux, de déchets ou de sol ainsi que l'exécution de mesures de niveaux sonores et de mesures dans l'environnement. Les frais occasionnés sont à la charge de l'exploitant.

### ***Article 9.3.2.4. Bilan annuel***

L'exploitant calcule une fois par an, sur la base de la moyenne annuelle des valeurs mesurées et du tonnage admis dans l'année :

- les flux moyens annuels de substances faisant l'objet de limite de rejet par tonne de déchets incinérés ;
- les flux moyens annuels produits de déchets issus de l'incinération énumérés à l'article 5.1.3.6 par tonne de déchets incinérés.

Il communique ce calcul à l'inspection des installations classées et en suit l'évolution.

L'usine d'incinération de déchets non dangereux doit réaliser chaque année une évaluation du pouvoir calorifique inférieur des déchets incinérés et en transmettre les résultats à l'inspection des installations classées.

### ***Article 9.3.2.5. Déclaration des émissions polluantes***

Chaque année N, l'exploitant procède à la déclaration des émissions polluantes de l'installation de l'année N-1 avant le 31/03/N, conformément à l'arrêté du 31 janvier 2008 visé.

#### *Article 9.3.2.6. Transmission des données de surveillance*

L'exploitant transmet par voie électronique les résultats de la surveillance des émissions, conformément à l'arrêté du 28 avril 2014 visé.

#### **ARTICLE 9.3.3. TRANSMISSION DES RÉSULTATS DE L'AUTO SURVEILLANCE DES DÉCHETS**

Les justificatifs évoqués à l'Article 9.2.4. du présent arrêté doivent être conservés cinq ans.

#### **ARTICLE 9.3.4. RAPPORT ANNUEL D'ACTIVITÉ**

Une fois par an, l'exploitant adresse à l'inspection des installations classées un rapport d'activité comportant une synthèse des informations dont la communication est prévue aux articles 2.5.1 et 9.3.2 ainsi que, plus généralement, tout élément d'information pertinent sur la tenue de l'installation dans l'année écoulée et les demandes éventuelles exprimées auprès de l'exploitant par le public. Le rapport précise également, pour les installations d'incinération, le taux de valorisation annuel de l'énergie récupérée défini au chapitre 2.6 et présente le bilan énergétique global prenant en compte le flux de déchets entrant, l'énergie sortie chaudière et l'énergie valorisée sous forme thermique ou électrique et effectivement consommée ou cédée à un tiers.

#### **ARTICLE 9.3.5. BILAN DES DÉCHETS ENTRANTS SUR L'INSTALLATION**

Le traitement des déchets entrants sur le site fait l'objet d'une comptabilité précise tenue en permanence à la disposition de l'inspection des installations classées. A cet effet, l'exploitant ouvre un registre mentionnant pour chaque type de déchets (déchets ménagers, DAEND, emballages, déchets d'activités de soins, etc.) reçus sur le centre :

- provenance, nature et quantité des déchets traités,
- nom de l'entreprise chargée de la collecte, date de réception.

Un état récapitulatif, au moins trimestriel, de ces données est transmis à l'inspection des installations classées.

#### **ARTICLE 9.3.6. INFORMATION DU PUBLIC**

Conformément à l'article R.125-2 du code de l'environnement, l'exploitant adresse chaque année au préfet du département et au maire de la commune d'implantation de son installation un dossier comprenant les documents précisés à l'article précité.

L'exploitant adresse également ce dossier à la commission de suivi de site de son installation, si elle existe.

### **CHAPITRE 9.4 BILANS PÉRIODIQUES**

#### **ARTICLE 9.4.1 RÉEXAMEN DES PRESCRIPTIONS DE L'ARRÊTÉ D'AUTORISATION**

En vue du réexamen des conditions d'autorisation de l'établissement prévu à l'article R. 515-70 du code de l'environnement, l'exploitant adresse au préfet les informations nécessaires, mentionnées à l'article L. 515-29 du code de l'environnement, sous la forme d'un dossier de réexamen, dans les douze mois qui suivent la date de publication des décisions concernant les conclusions sur les meilleures techniques disponibles associées au document BREF mentionné à l'Article 1.2.1. du présent arrêté,

Le contenu du dossier de réexamen et les conditions de réexamen sont définis aux articles R.515-70 à R.515-73 du code de l'environnement.

---

## **TITRE 10 EXÉCUTION**

---

#### **ARTICLE 10.1**

Monsieur le Secrétaire Général de la préfecture d'Eure-et-Loir, Monsieur le Maire de Mainvilliers ainsi que Monsieur le Directeur Régional de l'Environnement, de l'Aménagement et du Logement Centre-Val de Loire sont chargés, chacun en ce qui le concerne, de l'exécution de ce présent arrêté.

Chartres, le

2 | DEC 2010

La Préfète

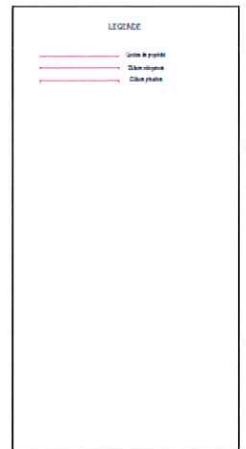
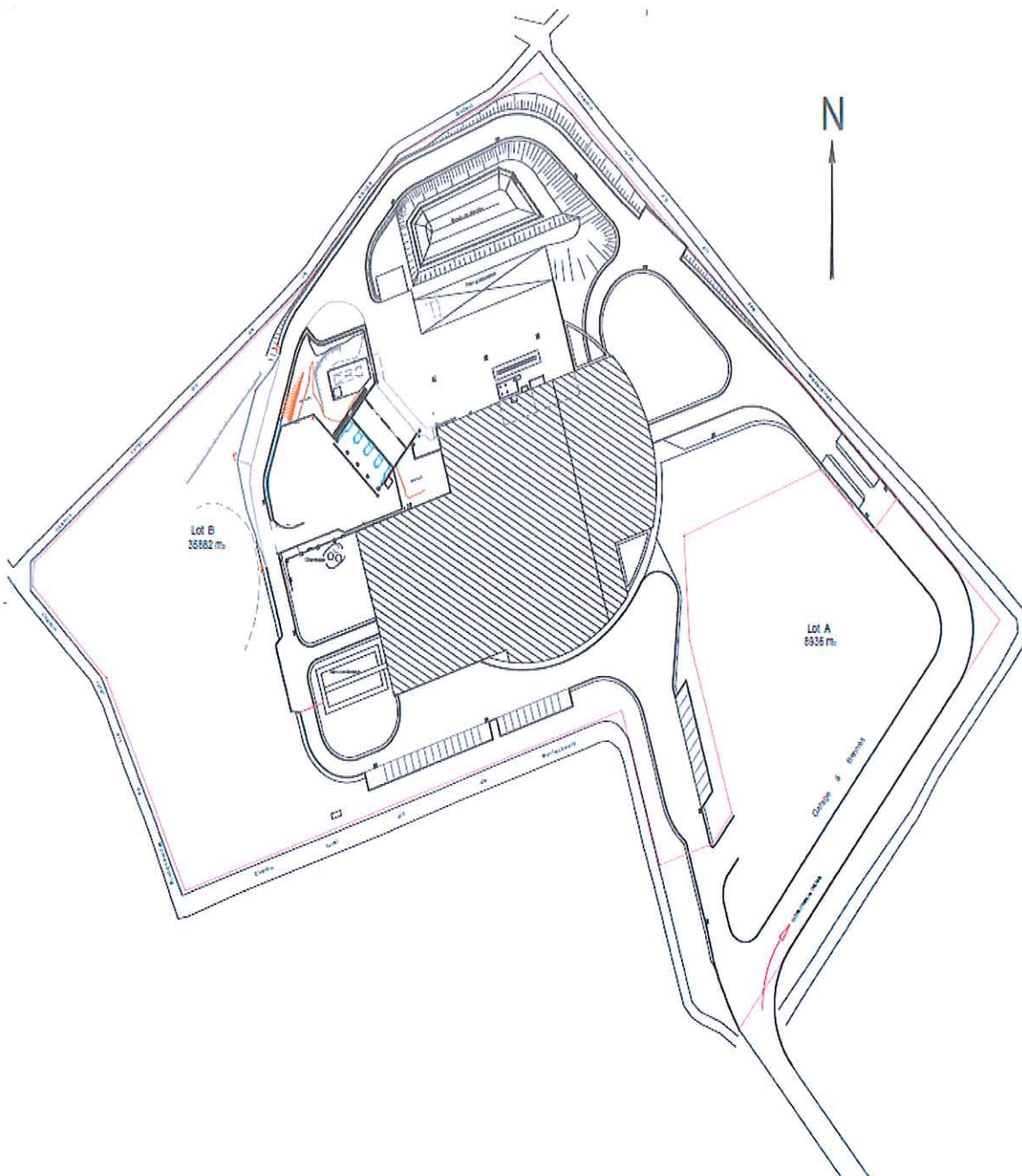
  
Sophie BROCAS

## GLOSSAIRE

Abréviations	Définition
<b>AM</b>	Arrêté Ministériel
<b>As</b>	Arsenic
<b>CAA</b>	Cour Administrative d'Appel
<b>CE</b>	Code de l'Environnement
<b>CHSCT</b>	Comité d'Hygiène, de Sécurité et des Conditions de Travail
<b>CODERST</b>	Conseil Départemental de l'Environnement et des Risques Sanitaires et Technologiques
<b>COT</b>	Carbone organique total
<b>DCO</b>	Demande Chimique en Oxygène
<b>HCFC</b>	Hydrochlorofluorocarbures
<b>HFC</b>	Hydrofluorocarbures
<b>NF .... X, C</b>	<p>Norme Française</p> <p>La norme est un document établi par consensus, qui fournit, pour des usages communs et répétés, des règles, des lignes directrices ou des caractéristiques, pour des activités ou leurs résultats, garantissant un niveau d'ordre optimal dans un contexte donné.</p> <p>Les différents types de documents normatifs français</p> <p>Le statut des documents normatifs français est précisé par les indications suivantes :</p> <ul style="list-style-type: none"> <li>- HOM pour les normes homologuées,</li> <li>- EXP pour les normes expérimentales,</li> <li>- FD pour les fascicules de documentation,</li> <li>- RE pour les documents de référence,</li> <li>- ENR pour les normes enregistrées.</li> <li>- GA pour les guides d'application des normes</li> <li>- BP pour les référentiels de bonnes pratiques</li> <li>- AC pour les accords</li> </ul>
<b>PDPGDND</b>	Plan Départemental de Prévention et de Gestion des Déchets Non Dangereux
<b>PLU</b>	Plan Local d'Urbanisme
<b>POI</b>	Plan d'Opération Interne
<b>POS</b>	Plan d'Occupation des Sols
<b>PPA</b>	Plan de protection de l'atmosphère
<b>PPI</b>	Plan Particulier d'Intervention
<b>PRPGDD</b>	Plan Régional de Prévention et de Gestion des Déchets Dangereux
<b>PRQA</b>	Plan régional pour la qualité de l'air
<b>SAGE</b>	Schéma d'aménagement et de gestion des eaux
<b>SDAGE</b>	Schéma directeur d'aménagement et de gestion des eaux
<b>SDC</b>	Schéma des carrières
<b>SID PC</b>	Service Interministériel de Défense et de Protection Civile
<b>TPOI</b>	Indice d'actualisation des prix correspondant à une catégorie de travaux publics (gros œuvre)
<b>UIOM</b>	Unité d'incinération d'ordures ménagères
<b>ZER</b>	Zone à Emergence Réglementée



ANNEXE : Plan de l'installation



Lot	Surface (m²)	Statut	Observations
Lot A	8926	Propriété	
Lot B	36882	Propriété	

ORGANE			
Unité de traitement et de valorisation énergétique des déchets ménagers			
AU DISTRICT DE CHATELLES			
PLAN DES BATIMENTS ET VOIES D'ACCES			
Révisé le 15/05/2012 par M. B. / M. C.			
Lot	Surface (m²)	Description	Statut
Lot A	8926	Bâtiment principal	Propriété
Lot B	36882	Bâtiments annexes	Propriété
Lot C	1200	Zone de stockage	Propriété
Lot D	1500	Zone de stockage	Propriété
Lot E	1200	Zone de stockage	Propriété
Lot F	1500	Zone de stockage	Propriété
Lot G	1200	Zone de stockage	Propriété
Lot H	1500	Zone de stockage	Propriété
Lot I	1200	Zone de stockage	Propriété
Lot J	1500	Zone de stockage	Propriété
Lot K	1200	Zone de stockage	Propriété
Lot L	1500	Zone de stockage	Propriété
Lot M	1200	Zone de stockage	Propriété
Lot N	1500	Zone de stockage	Propriété
Lot O	1200	Zone de stockage	Propriété
Lot P	1500	Zone de stockage	Propriété
Lot Q	1200	Zone de stockage	Propriété
Lot R	1500	Zone de stockage	Propriété
Lot S	1200	Zone de stockage	Propriété
Lot T	1500	Zone de stockage	Propriété
Lot U	1200	Zone de stockage	Propriété
Lot V	1500	Zone de stockage	Propriété
Lot W	1200	Zone de stockage	Propriété
Lot X	1500	Zone de stockage	Propriété
Lot Y	1200	Zone de stockage	Propriété
Lot Z	1500	Zone de stockage	Propriété